

>Tendenza<

РУКОВОДСТВО ПО ЭКСПЛУАТАЦИИ Торшер напольный Tendenza TZ_LL019



Комплектация:

| | |
|--|-----|
| Светильник | 1шт |
| Сетевой шнур | 1шт |
| Руководство по эксплуатации | 1шт |
| <i>Лампочка в комплект не входит!</i> | |

Описание:

Торшер напольный в контрастном черно-белом исполнении будет эффектно смотреться в уютной гостиной в стиле минимализм, в современной спальне или детской комнате.

Светильник можно использовать не только для освещения, но и в качестве элемента декора, который можно разместить в углу комнаты или у окна, добавляя графичности и стиля всему пространству.

Ночью мягкий свет от торшера плавно рассеивается, придавая неповторимое очарование светильнику и добавляя нотку элегантности и причудливости в интерьер вашего дома.

Светильник совместим с различными типами лампочек, что делает его универсальным и простым в использовании.

Добавьте выразительный контраст, создайте особое настроение и свой индивидуальный стиль с помощью этого необычного и привлекательного напольного торшера!

СОХРАНИТЕ ЭТУ ИНСТРУКЦИЮ ДЛЯ БУДУЩЕГО ИСПОЛЬЗОВАНИЯ

БЛАГОДАРИМ ВАС ЗА ВЫБОР НАШЕГО НАПОЛЬНОГО ТОРШЕРА!

Перед эксплуатацией устройства прочитайте это руководство и сохраните его для использования в дальнейшем. Ответственность за любую травму или порчу имущества, вызванную несоблюдением техники безопасности, несет потребитель.

ВАЖНЫЕ МЕРЫ ПРЕДОСТОРОЖНОСТИ

Напольный торшер предназначен для освещения пространства в вечернее время суток. Подходит для эксплуатации в сухих отапливаемых помещениях. Торшер является низковольтным осветительным прибором, работающим от сети.

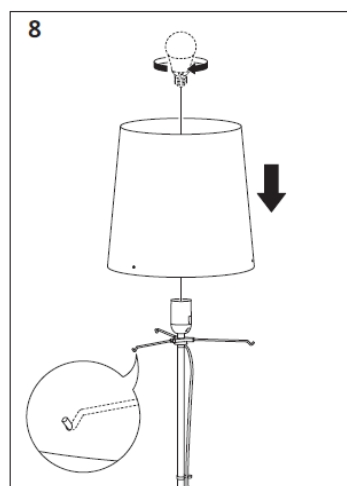
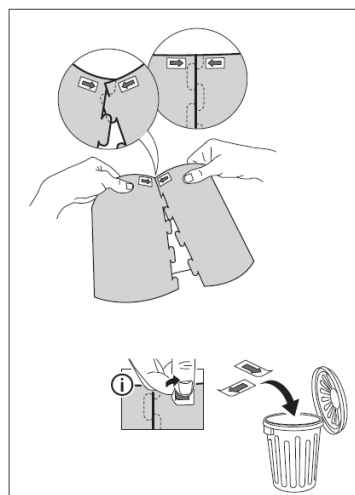
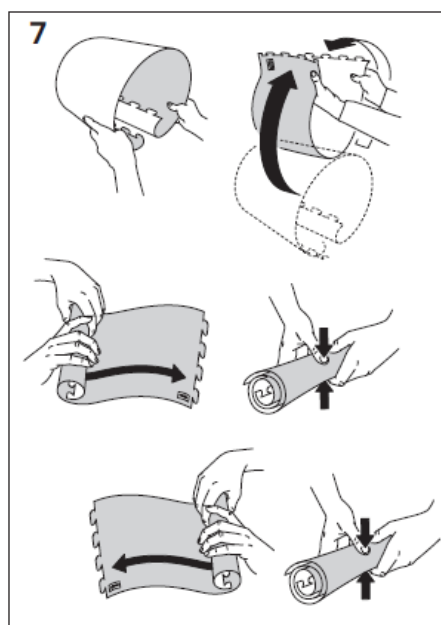
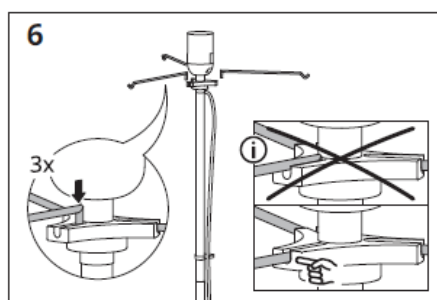
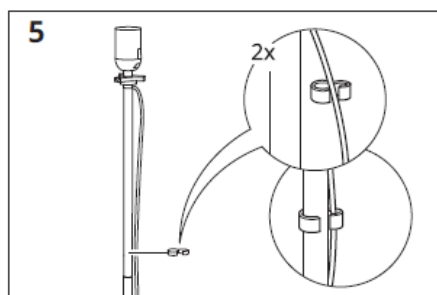
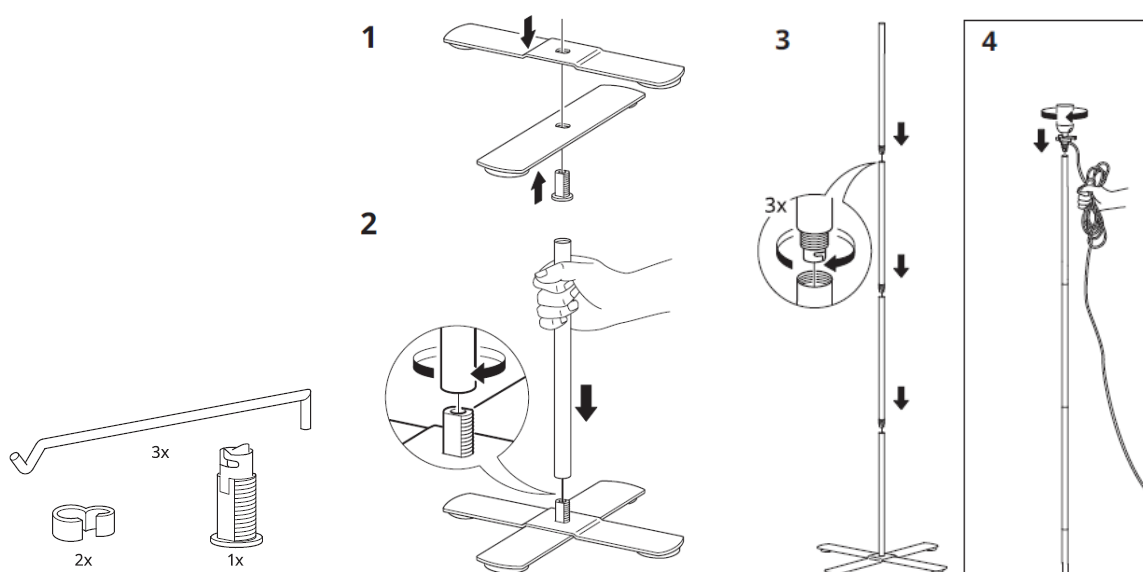
Мощность и световой поток не указаны в инструкции, так как напрямую зависят от типа используемых осветительных лампочек.

Все изображения в этом руководстве приведены схематически и являются справочными.

Внимание! Производитель имеет право вносить в конструкцию изменения, не ухудшающие основные характеристики, без предварительного уведомления.

1. Устанавливайте светильник только на ровную и надежную поверхность.
2. Не пытайтесь в случае поломки открыть корпус изделия и отремонтировать его самостоятельно, обратитесь в точку продажи.
3. Избегайте воздействия на изделие повышенной влажности, пыли и грязи.
4. Используйте для очистки сухую и мягкую безворсовую ткань. Запрещается использовать моющие или чистящие средства.
5. Запрещается погружать продукт в воду или использовать в условиях повышенной температуры и влажности. Допустимое значение относительной влажности воздуха для безопасного использования изделия – не более 85%
6. Не храните, не используйте изделие рядом с источниками тепла и легковоспламеняющимися предметами, при повышенной или пониженной температуре. Рекомендуется использовать изделие при температуре от +5°C до +25°C.
7. Не подвергайте светильник длительному воздействию прямых солнечных лучей.
8. Не допускайте падение изделия и не подвергайте его сильным ударам.
9. Обязательно отключайте изделие от электросети после использования.
10. Не разбирайте изделие, не подвергайте его сильному нагреванию, так как это может привести к поломке изделия.
11. Устройство может выделять тепло во время работы. Пожалуйста, оставляйте надлежащую вентиляцию.
12. Чтобы гарантировать достаточную вентиляцию и нормальную работу изделия, никогда не накрывайте работающее изделие тканью или другим материалом, так как недостаточная вентиляция может вызвать перегрев и/или сокращение срока службы изделия.
13. Не светите включенным изделием в глаза на близком расстоянии. Это может привести к травме глаз.
14. Изделие предназначено для использования только в бытовых условиях.
15. Если у вас поврежден шнур питания, прекратите использование прибора. В противном случае это может привести к травмам.

Установка и использование



1. Извлеките из коробки набор для сборки и монтажа и все детали, из которых собирается торшер.
2. Соберите крестовое основание, как показано на рисунке (шаги 1 и 2).
3. Соберите шток, установите держатель провода и прикрутите патрон к основанию (шаги 3 и 4), закрепите сетевой шнур вдоль штока (шаг 5).
4. Установите держатели абажура (шаг 6), соберите абажур (шаг 7) и установите его на держатели для абажура (шаг 8).
5. Выберите подходящую под цоколь E27 лампочку, вверните и затяните ее (*лампочка в комплект не входит*). Рекомендуется использовать шарообразную молочную светодиодную лампочку с цоколем E27 для создания равномерного рассеянного света.



6. Установите торшер на ровной поверхности.
7. Вставьте вилку в розетку и нажмите на кнопку включения, расположенную на шнуре питания, чтобы зажечь лампочку.
8. Лампа готова к эксплуатации.

ВНИМАНИЕ: перед установкой убедитесь, что цоколь находится в надлежащем состоянии. Ни в коем случае не смещайте медную пластину внутри цоколя! Не используйте лампу накаливания, она выделяет много тепла, что может привести к опасным ситуациям.

РЕКОМЕНДАЦИЯ: используйте светодиодные лампы, они выделяют меньше тепла.

Уход и техническое обслуживание

ПРЕДУПРЕЖДЕНИЕ: перед чисткой или хранением всегда вынимайте шнур из электрической розетки.

Для очистки наружной поверхности светильника рекомендуется использовать мягкую ткань, смоченную водой, с применением нейтральных моющих средств.

ВНИМАНИЕ: не используйте для очистки растворители и другие агрессивные химикаты!

Возможные неисправности и пути их устранения

| Неисправность | Возможное решение | |
|--------------------------|--|---|
| Светильник не включается | Убедитесь, что вилка плотно вставлена в розетку, а розетка является рабочей. | Убедитесь, что используемая лампочка находится в рабочем состоянии. |

Примечание: в случае если выявить и/или устранить неисправность не удалось, обратитесь в точку продажи для выявления причин неисправности и/или замены изделия на исправное.

Технические характеристики

| | |
|---|---|
| Напряжение | 220 В |
| Цоколь | E27 |
| Максимальная мощность лампы | До 13 Вт |
| Длина провода | 1,5 м |
| Степень защиты | IPX7 |
| Совместимость с лампочками (в комплект не входят) | светодиодные, энергосберегающие, галогеновые, накаливания, дезинфекционные УФ-лампы |
| Высота | 150 см |
| Диаметр | 34 см |

Условия гарантийных обязательств

1. Гарантийные обязательства распространяются на изделия, приобретенные в РФ.
2. Гарантийные обязательства не распространяются на принадлежности, входящие в комплектность товара, если их замена не связана с разборкой изделия: элементы питания, кабели, переходники, адаптеры, чехлы, ремни, документацию.
3. Гарантийная замена осуществляется в точке приобретения при наличии кассового чека и товарного вида индивидуальной упаковки при полной комплектации.
4. Изготовитель не несет ответственность в следующих случаях: если изделие использовалось для осуществления предпринимательской деятельности, а также в иных целях, не соответствующих его прямому назначению; нарушение правил и условий эксплуатации, установки изделия, изложенных в руководстве пользователя и другой документации; если изделие имеет следы попыток неквалифицированного ремонта; если дефект вызван изменением конструкции или схемы изделия, подключением внешних устройств, не предусмотренных изготовителем; если обнаружены механические повреждения, возникшие после передачи изделия потребителю; повреждения, вызванные воздействием влаги, высоких или низких температур, коррозией, окислением, попаданием внутрь изделия посторонних предметов, веществ, жидкостей, насекомых или животных.
5. Производитель не несет ответственность за возможный вред, прямо или косвенного нанесенный изделием соответствующего назначения людям, домашним животным, имуществу в случае, если это произошло в результате несоблюдения правил и условий эксплуатации, установки изделия; умышленных или неосторожных действий покупателя (потребителя) и/или третьих лиц. Также не несет ответственность за возможный вред, прямо или косвенно нанесенный изделием соответствующего назначения в результате потери, повреждения или изменения данных и информации.

ОБЛАСТЬ ДЕЙСТВИЯ ГАРАНТИИ – РОССИЙСКАЯ ФЕДЕРАЦИЯ

СРОК ГАРАНТИИ – 12 МЕСЯЦЕВ С ДАТЫ ПРОДАЖИ

СРОК СЛУЖБЫ – 12 МЕСЯЦЕВ

Сертификация



Изделие соответствует требованиям:

- ТР ТС 004/2011 «О безопасности низковольтного оборудования»
- ТР ТС 020/2011 «Электромагнитная совместимость технических средств»
- ТР ЕАЭС 037/2016 «Об ограничении применения опасных веществ в изделиях электротехники и радиоэлектроники».

Информация об изготовителе и поставщике

Производитель: Ningbo Mascuge Import & Export Co., Ltd. Адрес: Room 605, No.45, Lane 578, Tiantong South Road, Yinzhou District, Ningbo City, Zhejiang Province, Tel. +86-574-88181330, email: paul@mascuge.com /Нинбо Маскуге Импорт энд Экспорт Ко., Лтд. Адрес: комната 605, №45, Аллея 578, Тяньтонг Соутх роад, Иньчжоу дистрикт, г. Нинбо, пров. Чжецзян, Китай. Тел. +86-574-88181330, email: paul@mascuge.com

Импортер в России и организация, уполномоченная на принятие претензий: ООО «Дихаус». Адрес: Российская Федерация, 105066, город Москва, вн.тер.г. муниципальный округ Басманный, ул. Доброслободская, д. 5., тел. +7 (495) 651-62-90.

Страна изготовления – КНР.

Дата производства – 08.2025.

Претензии от покупателей принимает Импортер.

Дата производства нанесена на коробку в формате ММ ГГГГ, где ММ - месяц, ГГГГ - год производства.

Правила и условия монтажа, хранения, перевозки (транспортировки), реализации и утилизации

1. Устройство не требует какого-либо монтажа или постоянной фиксации.
2. Хранение устройства должно производиться в упаковке в отапливаемых помещениях у изготовителя и потребителя при температуре воздуха от 5 °С до 40 °С и относительной влажности воздуха не более 80 %. В помещениях не должно быть агрессивных примесей (паров кислот, щелочей), вызывающих коррозию.

3. Перевозка устройства должна осуществляться в сухой среде.
4. Устройство требует бережного обращения, оберегайте его от воздействия пыли, грязи, ударов, влаги, огня и т.д.
5. Реализация устройства должна производиться в соответствии с местным законодательством.
6. Утилизация изделия должна быть осуществлена согласно местным нормам и правилам по переработке отходов, чтобы предотвратить нанесение потенциального вреда окружающей среде в результате неконтролируемого выброса отходов.
7. При обнаружении неисправности устройства следует немедленно обратиться в точку продажи или утилизировать устройство.

Информация об утилизации и переработке отходов электрического и электронного оборудования

Все изделия, обозначенные символом раздельного сбора, отработанного электрического и электронного оборудования (WEEE, директива 2012/19/ЕС), следует утилизировать отдельно от не сортируемых бытовых отходов. С целью охраны здоровья и защиты окружающей среды такое оборудование необходимо сдавать на переработку в специальные пункты приема электрического и электронного оборудования, определенные правительством или местными органами власти.

Правильная утилизация и переработка помогут предотвратить возможные негативные последствия для окружающей среды и здоровья человека. Чтобы узнать, где находятся такие пункты сбора и как они работают, обратитесь в компанию, занимающуюся установкой оборудования, или в местные органы власти.