

ПАСПОРТ ИЗДЕЛИЯ

Приставной унитаз с функцией импульсного смыва
Impulse, IMPUDSEi26

Уважаемый покупатель! Благодарим Вас за выбор продукции торговой марки IDDIS®. Наша продукция полностью соответствует всем техническим стандартам и санитарно-гигиеническим нормам, действующим на территории РФ. Пожалуйста, перед установкой и использованием приобретенного Вами изделия ознакомьтесь с инструкцией по его установке и эксплуатации.

Комплектность

- | | |
|--|----------|
| 1. Чаша унитаза | 1 шт. |
| 2. Сиденье с креплением | 1 шт. |
| 3. Угловой шаровый кран 1/2 на 3/4 с защитной сеткой | 1 компл. |
| 4. Электронный блок управления смыва унитаза с отсеком под батарейки | 1 шт. |
| 5. Гибкий шланг для подключения к системе холодного водоснабжения (подключен к блоку управления) | 1 шт. |
| 6. Паспорт изделия | 1 шт. |

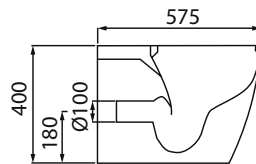
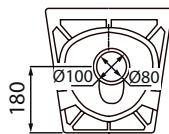
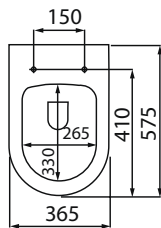


Рис. 1/1-сур.

БҰЙЫМНЫҢ ТӨЛҚҰЖАТЫ

Импульсті жуу функциясы бар жанама унитаз
Impulse, IMPUDSEi26

Құрметті сатып алушы! IDDIS® сауда белгісінің өнімін таңдағаныңыз үшін Сізге алғыс айтамыз. Біздің өніміміз РФ аумағында әрекет ететін барлық техникалық стандарттарға және санитарлық-гигиеналық нормаларға толықтай сәйкес келеді. Сатып алған бұйымыңызды орнату және пайдалану алдында оны орнату және пайдалану жөніндегі нұсқаулықпен танысуыңызды сұраймыз.

Жиынтықтылығы

- | | |
|--|----------|
| 1. Унитаздың тостағаны | 1 дана. |
| 2. Бекіткіші бар отырғыш | 1 дана |
| 3. Қорғаныс торы бар 1/2-ден 3/4-ке дейінгі бұрышық шарлы шүмекті | 1 жинақ. |
| 4. Батареяға арналған бөлігі бар шұңғылшаны жууды басқарудың электронды блогы | 1 дана. |
| 5. Суық сумен жабдықтау жүйесіне қосуға арналған икемді шланг (басқару блогына қосылған) | 1 дана. |
| 6. Бұйымның төлқұжаты | 1 дана. |

Инструкция по установке

Для правильной и качественной установки настоятельно рекомендуем воспользоваться услугами квалифицированных специалистов. Квалифицированными специалистами являются сотрудники организаций и индивидуальные предприниматели, одним из основных видов деятельности которых является оказание услуг по установке, наладке и подключению санитарно-технических изделий к системе водоснабжения и водоотведения.

При установке необходимо использовать идущий в комплекте "Угловой шаровый кран 1/2 на 3/4 с защитной сеткой", которую периодически необходимо проверять и при необходимости чистить от загрязнений из водопроводной системы. Конструкция крана позволяет сделать это легко и быстро, без демонтажа крана.

1. Присоедините чашу унитаза к центральной канализационной системе, используя гофрированную трубу (приобретаются отдельно).
2. Снимите заднюю крышку унитаза и установите в батарейный отсек 4 батарейки типа AA 1.5V (приобретаются отдельно). ВАЖНО, батарейки не должны быть кислотными!

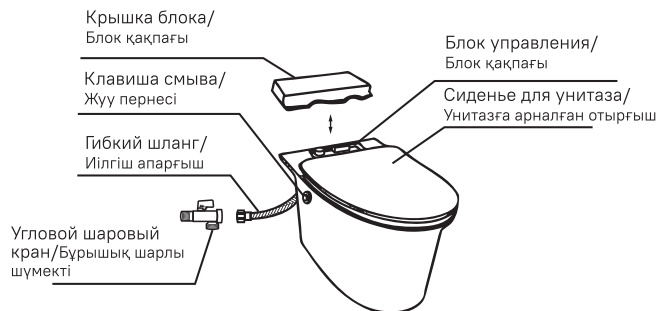


Рис. 2/2-сур.

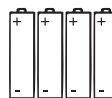
3. Закройте отсек с батарейками и заднюю крышку унитаза.
4. Установите шаровой кран в систему холодного водоснабжения. Подключите чашу к крану при помощи гибкого шланга, входящего в электронный блок управления. Кнопками подачи воды осуществите пробный пуск. Проверьте герметичность подключения чаши и при необходимости произведите дополнительную герметизацию соединений.

Орнату жөніндегі нұсқаулық

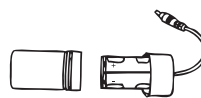
Дұрыс және сапалы орнату үшін білікті мамандардың қызметін пайдалануға кеңес береміз. Білікті мамандар қызметінің негізгі түрлерінің бірі болып санитарлық-техникалық бұйымдарды орнату, күйлеу және сумен қамту жүйесіне жалғау және суды бұру қызметтерін көрсететін ұйымдар мен жеке кәсіпкерлердің қызметкерлері болып табылады.

Орнату кезінде жиынтықта жүретін "Қорғаныс торы бар 1/2-ден 3/4-ке дейінгі бұрыштық шарлы шүмекті" пайдалану қажет, оны мезгіл-мезгіл тексеріп және қажет болған жағдайда сумен жабдықтау жүйесінен ластанудан тазарту қажет. Шүмектің конструкциясы мұны шүмекті бөлшектеместен оңай және тез жасауға мүмкіндік береді.

1. Дәретхана тостағанын гофрленген құбырды пайдаланып орталық көріс жүйесіне қосыңыз (бөлек сатып алынады).
2. Дәретхананың артқы қақпағын алыңыз да, батарея ұяшығына AA 1.5V типті 4 дана батареяны орнатыңыз (бөлек сатып алынады). Батареялардың қысқылды болмауы МАҢЫЗДЫ!



Батареяки 4 шт. типа AA 1.5V
Батареяны AA 1.5V типті 4 дана



Отсек для батареек
Батарея ұяшығын

3. Батарея бөлігін және шұңғылшаның артқы қақпағын жабыңыз.
4. Шарлы шүмекті суық сумен жабдықтау жүйесіне орнатыңыз. Тостағанды кранға электронды басқару блогына кіретін икемді шлангпен қосыңыз. Тостағанды икемді шлангпен шүмекке қосыңыз. Су беру батырмалары арқылы сынақ жасап іске қосыңыз және тостағанның тығыз қосылғанын тексеріңіз. Қажет болса, қосылған жерлерді қосымша тығыздаңыз.

5. Придвиньте чашу к стене и обработайте стыки специальным герметизирующим составом.

Внимание: для нормального функционирования изделия показатель давления воды должен быть не менее 0,3 МПа

6. Достаньте детали сиденья для унитаза из коробки. Установите крепление сиденья в отверстия чаши унитаза согласно рис. 3-4. Используя возможность регулировки крепления, выберите наиболее оптимальный вариант положения корпуса крючка. Зафиксируйте это положение и установите крышку крючка.
7. Установите сиденье унитаза, как показано на рис. 5. Для демонтажа сиденья необходимо нажать на фиксаторы согласно рис. 6 и снять сиденье, потянув его вверх.

Внимание! Не прикладывайте чрезмерного усилия для затяжки соединений

Примечание: если при монтаже сиденье визуально не соответствует чаше унитаза, убедитесь, что при установке крепления были правильно отрегулированы.

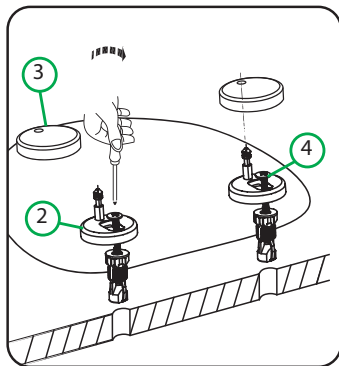


Рис. 3/3-сур.

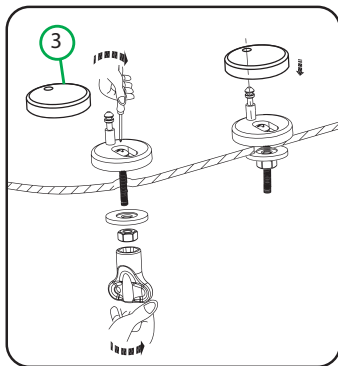


Рис. 4/4-сур.

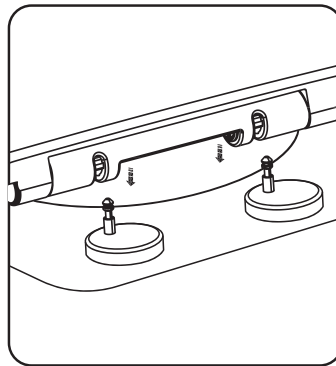


Рис. 5/5-сур.

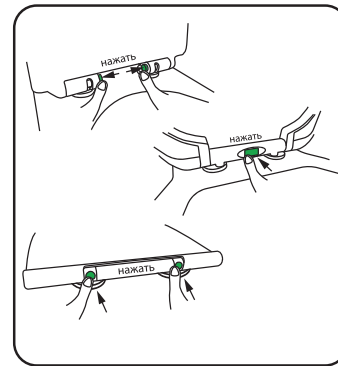


Рис. 6/6-сур.

Данное сиденье оснащено:

- системой Soft Close для плавного опускания сиденья;
- системой Easy Fix для удобства монтажа и демонтажа.

5. Тостағанды қабырғаға сырғытыңыз және түйіскен жерлерді арнайы тығыздайтын қосылыспен өңдеңіз.

Назар аударыңыз: өнімнің қалыпты жұмыс істеуі үшін су қысымының көрсеткіші кемінде 0,3 МПа болуы керек.

6. Дәретханаға арналған орындықтың бөлшектерін қораптан шығарыңыз. Отырғыштың бекіткішін унитаз тостағанының саңылауына 3-4-суретте көрсетілгендей етіп орнатыңыз. Бекіткішті реттеу мүмкіндігін пайдалана отырып, ілгек корпусының ең оңтайлы нұсқасын таңдаңыз. Осы күйді 5-суретке сәйкес бекітіңіз және ілмектің қақпағын орнатыңыз. Күйін жазып алыңыз және ілмектің қақпағын орнатыңыз.
7. Отырғышты демонтаждау үшін 6-суретке сәйкес бекіткішті басыңыз және оны жоғары қарай тартып, отырғышты алып тастаңыз.

Назар аударыңыз! Қосылыстарды бұрау үшін шамадан тыс күш салмаңыз.

Ескертпе: егер монтаждаған кезде отырғыш унитаздың тостағанына сәйкес келмейтіні көзбен шолып байқалса, бекіткішті олар дұрыс реттелгендігіне көз жеткізіңіз.

Бұл отырғыш жабдықталған:

- отырғышты баяу түсіруге арналған Soft Close жүйесімен;
- монтаждау және демонтаждау ыңғайлылығына арналған Easy Fix жүйесімен.

Профилактика и уход за изделием

Приобретенное Вами изделие легко поддерживать в чистоте, используя специализированные средства для керамических (унитаз) и пластиковых (сиденье) изделий. При уходе за изделием ЗАПРЕЩАЕТСЯ использовать абразивные вещества и материалы, а также агрессивные химические вещества. Моющее средство не следует надолго оставлять на поверхности изделия, после применения тщательно промыть водой.

Приобретенное Вами изделие требует бережного обращения. Во избежание его повреждения ЗАПРЕЩАЕТСЯ:

- производить по поверхности изделия удары тяжелыми и твердыми предметами;
- при установке и эксплуатации изделия прикладывать чрезмерное физическое усилие;
- ставить на унитаз раскаленные предметы (кастрюли и сковороды) и выливать слишком горячие жидкости температурой свыше +75 °С (например, раскаленное масло);
- допускать проникновение влаги внутрь корпуса блока управления смывом унитаза. Следует минимизировать прямое воздействие жидкостей на все токоведущие элементы;
- рекомендуется очищать поверхность сиденья из карбамидоформальдегида моющим средством для пластика во избежание появления пятен.

Внимание: для увеличения срока службы изделия необходимо периодически менять батарейки, чтобы не допустить их окисления и последующей порчи блока управления смыва унитаза.

Гарантийные обязательства

Данные гарантийные обязательства дают право на бесплатное устранение дефектов изделия в течение гарантийного срока:

- 25 лет на чашу унитаза;
- 2 года на блок управления унитаза;
- 2 года на сиденье для унитаза из карбамидоформальдегида.

В случае использования изделия в офисах, предприятиях сферы обслуживания, общественного питания, здравоохранения и т.п. гарантийный срок составляет 3 месяца на все изделия. Гарантийный срок исчисляется с даты приобретения товара в розничной торговой сети при условии соблюдения правил установки и эксплуатации.

Бұйымның профилактикасы және оған күтім жасау

Сіз сатып алған бұйымды керамикалық (унитаз) және пластикті (отырғыш) бұйымдарға арналған кәсіби құралдарды пайдалана отырып, оңай тазалықта ұстауға болады. Бұйымға күтім жасаған кезде абразивтік заттар мен материалдарды, сондай-ақ агрессивялық химиялық заттарды пайдалануға **ТҮЙ-ЫМ САЛЫНАДЫ**. Жуғыш заттарды бұйымның беткі қабатында ұзақ уақытқа қалдырмаған жөн, қолданғаннан кейін сумен мұқият шайыңыз.

Сіз сатып алған бұйымды мұқият пайдалану қажет. Оның зақымдануына жол бермеу үшін **ТҮЙЫМ САЛЫНАДЫ**:

- бұйымның беткі қабатын ауыр және қатты заттармен ұруға;
- бұйымды орнатқан және пайдаланған кезде шамадан тыс күш салуға;
- унитаздың үстіне қызып тұрған заттарды (кастрюльдер мен табалар) қоюға және температурасы +75 °С-ден асатын тым ыстық сұйықтықтарды (мысалы, қызып тұрған май) құюға.
- шұңғылшаны жууды басқару блогының корпусының ішіне ылғалдың енуіне жол беріңіз. Сұйықтықтардың барлық өткізгіш элементтерге тікелей әсерін азайту керек
- дақтардың пайда болуына жол бермеу үшін отырғыштың беткі қабатын пластикке арналған жуғыш құралмен тазартуға кеңес беріледі.

Назар аударыңыз: бұйымның қызмет ету мерзімін арттыру үшін, батареялардың тотығуын және шұңғылшаның жуылуын басқару блогының одан әрі бұзылуын болдырмау үшін, батареяларды мезгіл-мезгіл ауыстырып отыру керек.

Кепілдік міндеттемелер

Осы кепілдік міндеттемелер кепілдік мерзімі ішінде бұйымның ақауларын тегін жоюға құқық береді:

- унитаздың тостағаны үшін кепілдік мерзімі — 25 жыл;
- унитазды басқару блогына — 2 жыл;
- унитаздың отырғышы үшін кепілдік мерзімі — 2 жыл.

Бұйымды кеңселерде, қызмет көрсету, қоғамдық тамақтану, денсаулық сақтау және т.б. салалардағы кәсіпорындарда пайдаланған кезде бұйымға берілетін кепілдік мерзімі 3 айды құрайды. Кепілдік мерзімі орнату және пайдалану ережелерін сақтаған кезде тауарды бөлшек сауда желілерінде сатып алған күннен бастап есептеледі.

Для подтверждения даты покупки необходимо предъявить кассовый и товарный чеки, а также правильно заполненный настоящий гарантийный талон с указанием артикула изделия, даты продажи и с четкой подписью продавца и/или печатью торгующей организации.

При установке, сборке и уходе за изделием руководствуйтесь инструкцией по установке и эксплуатации. В случае неисправности необходимо обратиться к специалистам, производившим установку, для устранения дефектов негарантийного характера и только затем – в сервисный центр.

Работы по настройке и регулировке изделия входят в обязанности специалиста, осуществляющего монтаж (установку), и не являются поводом для обращения в сервисный центр.

Данные гарантийные обязательства дополняют права потребителей, установленные действующим законодательством РФ, и ни в коем случае их не ограничивают. Решения о целесообразности выезда мастера сервисной службы на место установки изделия, а также замены и ремонта неисправных узлов или всего изделия принимаются сервисным центром. Выезд мастера сервисной службы (гарантийный случай) бесплатный в течение всего срока гарантии в городе, где есть сервисный центр. Заменяемые детали переходят в собственность сервисного центра. Изготовитель оставляет за собой право вносить в конструкцию и комплектацию изделия изменения, не ухудшающие технические и эксплуатационные характеристики.

Гарантия не распространяется:

- на дефекты, возникшие в результате транспортных повреждений при перевозке изделия после передачи его покупателю;
- на дефекты, возникшие в случае неквалифицированной установки изделия;
- на дефекты, возникшие по не зависящим от производителя причинам (пожар, низкое качество и загрязненность воды и т.п.);
- на механические повреждения, следы воздействия химических и абразивных веществ, вызванные использованием агрессивных моющих средств;
- на дефекты, возникшие при несоблюдении требований инструкции по обслуживанию и уходу;
- в случае эксплуатации изделия при температуре ниже 0 °С;
- на дефекты, возникшие в случае использования изделия не по назначению.

При принудительном опускании крышки и сиденья с системой Soft Close срок эксплуатации механизмов Soft Close сокращается в 2 раза.

Сатып алу күнін растау үшін кассалық және тауарлық чектерді, сондай-ақ бұйымның артикулы, сатылған күні көрсетілген, сатушының нақты қолы және/немесе сатқан ұйымның мөрі бар және дұрыс толтырылған осы кепілдік талонның көрсетуі қажет.

Бұйымды орнатқан, құрастырған және күтім жасаған кезде орнату және пайдалану жөніндегі нұсқаулықты басшылыққа алыңыз. Ақаулық орын алған жағдайда кепілдік сипаты жоқ ақауларды жою үшін орнатуды жүргізген мамандарға және содан кейін ғана сервистік орталыққа хабарласу керек.

Бұйымды күйлеу және ретке келтіру жөніндегі жұмыстар монтаждауды (орнатуды) жүргізген маманның міндеттеріне кіреді және сервистік орталыққа хабарласу үшін себеп болып табылмайды.

Аталмыш кепілдік міндеттемелері РФ-ң қолданыстағы заңнамасымен белгіленген тұтынушылардың құқықтарын толықтырады және еш жағдайда оларды шектемейді. Қызмет көрсету шеберінің бұйымды орнату орнынан келуінің орындылығы туралы, сондай-ақ ақаулы түйіндерді немесе барлық бұйымды алмастыру туралы шешімді сервистік орталық қабылдайды. сервистік орталық бар қалада кепілдік мерзімі ішінде сервистік қызмет шеберінің шығуы (кепілдік жағдайы) тегін. Алмастырылған бөлшектер сервистік орталықтың меншігіне өтеді. Дайындаушы бұйымның құрылымы мен жиынтықтылығына оның техникалық және пайдалану сипаттамаларын нашарлатпайтын өзгертулер енгізуге құқылы.

Кепілдік таралмайды:

- бұйымды сатып алушыға табыстағаннан кейін тасымалдау кезінде зақымдалу нәтижесінде туындаған ақауларға;
- бұйымды біліксіз орнату салдарынан туындаған ақауларға;
- өндірушіге тәуелденбейтін себептер (өрт, судың төмен сапасы мен ластануы және т.с.с.) бойынша туындаған ақауларға;
- механикалық зақымдарға, агрессивтік жұғыш заттарды пайдалану салдарынан химиялық және абразивтік заттардың әсер ету іздеріне;
- қызмет көрсету және күтім жасау жөніндегі нұсқаулықтың талаптарын сақтамаған кезде туындаған ақауларға;
- бұйым 0 °С-ден төмен температурада пайдаланылған кезде;
- бұйымды тағайындалуы бойынша пайдаланбаған жағдайда туындаған ақауларға.

Soft Close жүйесі бар қақпақ пен отырғышты мәжбүрлі түсірген кезде Soft Close механизмдерін пайдалану мерзімі 2 есе қысқарады.

RUS

Отметки о продаже изделия

Внешний вид и комплектация изделия проверяются в момент покупки.

Модель:

Мне предоставлена вся информация о приобретенном товаре. Претензий к внешнему виду и комплектности изделия не имею, с гарантийными условиями, инструкциями по монтажу, обслуживанию и уходу за изделием ознакомлен.

Подпись продавца:

Сатушының қолы:

Дата продажи:

Сатылған күн:

Фирма-продавец:

Сатушы-фирма:

М.П.

М.О.

Подпись покупателя:

Сатып алушының қолы:

Отметки сервисного центра:

ЕДИНЫЕ ТЕЛЕФОНЫ СЛУЖБЫ СЕРВИСА:

Режим приема звонков 24/7.

8 800 234-77-67

Звонок по России бесплатный.

8 727 349-56-17

Стоимость звонка определяется по тарифу оператора связи в Казахстане.

По данным телефонам Вы можете обратиться по вопросам:

- сервисного обслуживания;
- гарантийного обслуживания;
- информационной поддержки по продукции.

Сервисные центры действуют в городах Российской Федерации, Казахстана и Беларуси. Дополнительную информацию Вы можете найти на сайте www.iddis.ru.

Разработано и произведено по заказу уполномоченной организации, принимающей претензии, владельца торговой марки IDDIS®, поставщика.

PASSPORT ART: 102.049; DATE: 05.2024.

KZ

Бұйымды сату тұрақлы белгілер

Бұйымның сыртқы түрі мен жиынтықтылығы сатып алған сәтте тексеріледі.

Үлгісі:

Маған сатып алған тауар туралы барлық ақпарат берілді. Бұйымның сыртқы түрі мен жиынтықтылығына қатысты кінәрат-талаптар қоймаймын, кепілдік шарттарымен, бұйымды монтаждау, қызмет көрсету және күтім жасау жөніндегі нұсқаулықтармен келісемін.

Қызмет көрсету орталығының белгілері:

СЕРВИС ҚЫЗМЕТІНІҢ БІРҰҒАЙ ТЕЛЕФОНЫ:

Қоңырауларды қабылдау режимі 24/7.

8 727 349-56-17

Оператордың тарифтері бойынша қоңырау шалу.

Осы телефон арқылы Сіз келесі сұрақтар бойынша хабарласа аласыз:

- сервистік қызмет көрсету;
- кепілдік қызмет көрсету;
- өнімдер бойынша ақпараттық қолдау.

Қазақстан Республикасының қалаларында жұмыс істейтін сервистік орталықтары бар қалалардың тізімін және қосымша ақпаратты Сіз сайттан таба аласыз www.iddis.ru.

Үкелітті ұйым болып табылатын IDDIS® ресейлік сауда маркасы иесінің тапсырысы бойынша әзірленген және өндірілген.