

Паспорт изделия\Төлкүжат

Потолочная светодиодная люстра\
Жарықдиодты аспашам

Luneta 1635-5 IR



ВНИМАНИЕ! Перед установкой и подключением к электрической сети полностью изучите настоящее руководство по эксплуатации. Сохраняйте данное руководство до конца срока службы светильника.



ВНИМАНИЕ! Рекомендуемое время непрерывной работы светильника составляет 8 часов, при этом время работы на максимальной мощности не должно превышать 4 часов, во избежание перегрева элементов светильника!

1. Назначение и общие указания

- 1.1. Потолочный светильник предназначен для освещения внутри жилых помещений.
- 1.2. Светильник соответствует требованиям нормативных документов: ТР ТС 004/2011 и/или ТР ТС 020/2011 и/или ТР ЕАЭС 037/2016
- 1.3. При покупке светильника необходимо проверить отсутствие внешних повреждений, его комплектность и пригодность к работе.
- 1.4. При условии соблюдения правил эксплуатации срок службы светильника составляет 5 лет.

2. Требования безопасности

- 2.1. Установку светильника производить после ознакомления с руководством по эксплуатации.
- 2.2. Прежде чем произвести монтаж (демонтаж) светильника или выполнить другие работы по уходу за светильником следует отключить светильник от электрической сети.
- 2.3. Работа по установке и демонтажу светильника должна выполняться только квалифицированным специалистом, имеющим право на проведение электромонтажных работ.
- 2.4. Перед проведением монтажных работ убедитесь в отсутствии скрытой электропроводки в местах планируемого крепления светильника к поверхности для предотвращения ее повреждения и поражения электрическим током. Присоединение к электросети необходимо производить при помощи клеммной колодки. Скрутка проводов не допускается.

2.5. Запрещается использовать светильник в сырых и/или запыленных помещениях, в помещениях с повышенной температурой (более +25°C) и влажностью (более 70%), а также в помещениях с химически агрессивной воздушной средой.

2.6. Запрещается монтаж светильника на любых легкоплавких, легковоспламеняющихся и токопроводящих поверхностях, имеющих температуру воспламенения менее 200°C, размягчающихся или деформирующихся до достижения этой температуры (древесный шпон и материалы на основе дерева толщиной менее 2 мм; ПВХ-пленки / иные «синтетические» пленки; ткани; резина и т.п.). Светильник должен быть надёжно закреплён, а контакты его хорошо заизолированы.

2.7. Запрещается использование светильника при нестабильном напряжении. Светильник может работать при колебаниях напряжения $\pm 20\%$, в противном случае светодиодная лента и/или трансформатор могут перегореть.

2.8. Запрещается монтаж и эксплуатация светильников с отсутствующими и/или поврежденными элементами конструкции, с механическими повреждениями изоляции проводки с неисправными и/или ослабленными контактными зажимами.

2.9. Запрещается вносить любые изменения в конструкцию светильника.

ВНИМАНИЕ! При выключении светильника с пульта дистанционного управления (кнопка “OFF”) питание на светильник продолжает подаваться (светильник не обесточен!). В случае отключения электроэнергии и последующей её подачи, светильник автоматически включится на максимальную мощность. Рекомендуется отключать светильник с выключателя.

3. Правила транспортирования и хранения

3.1. Светильник транспортируется в упаковке завода-изготовителя любым видом закрытого транспорта, обеспечивающим их сохранность и исключающим механические повреждения.

3.2. Изделие должно храниться в закрытых помещениях с естественной вентиляцией. При температуре воздуха -25°C ... $+50^{\circ}\text{C}$. При относительной влажности воздуха не более 80%.

3.3. Не допускается намокание упаковки. Не подвергать изделие воздействию открытого огня и нагреву выше регламентированной температуры. Не подвергать изделие воздействию кислотным и иным агрессивным средам.

4. Установка светильника

4.1. Распакуйте светильник и убедитесь в том, что он не повреждён и полностью укомплектован. В случае отсутствия каких-либо комплектующих или наличия повреждений, устанавливать светильник запрещено.

4.2. Соберите светильник и подключите его, пользуясь приложенной схемой. Сборку и монтаж светильника рекомендуется производить в перчатках.

4.3. Установите светильник на выбранное место. Если светильник устанавливается на металлической поверхности, поверхность должна быть заземлена.

4.4. Убедитесь в правильном подсоединении проводов и обеспечьте надёжное крепление контактов.

5. Техническое обслуживание

5.1. Отключите светильник от электрической сети и дайте ему остыть в течение 5 минут.

5.2. При уходе за светильником не используйте чистящие средства, содержащие абразивные материалы и растворители. Избегайте попадания влаги на электрические контакты светильника.

5.3. Периодически (не реже одного раза в 6 месяцев) проверяйте: наличие и состояние рассеивающих элементов светильника (стекло, плафонов, акрилов и т.п.), состояние мест соединения проводов, прочность закрепления светильника.

6. Утилизация



6.1. Утилизация изделия по окончании срока службы должна производиться в соответствии с требованиями законодательства территории реализации.

7. Гарантийные обязательства

7.1. Гарантийный срок - 12 месяцев со дня продажи светильника через розничную сеть при соблюдении потребителем условий установки, эксплуатации, транспортировки и хранения.

7.2. В случае обнаружения неисправности или выхода светильника из строя, по вине производителя, до истечения гарантийного срока, следует обратиться по месту покупки светильника.

7.3. Гарантия недействительна и производитель не несет ответственности в случае несоблюдения требований безопасности; неправильного монтажа; ненадлежащего обращения; повреждения в результате контакта продукта с



жидкостями; использования не по назначению или самостоятельного изменения конструкции и/или электрической схемы светильника.

7.4. Изготовитель и продавец не несут ответственности за неисправности или поломки в случае скачка напряжения в сети.

7.5. Гарантийные обязательства выполняются продавцом при предъявлении покупателем заполненного гарантийного талона и товарно-кассового чека.

7.6. Гарантийный талон (заполняется продавцом)

Модель/артикул	Название и адрес продавца	Дата продажи	Подпись, штамп продавца

8. Комплект поставки

8.1. Светильник: 1 шт.

8.2. Пульт дистанционного управления: 1 шт.

8.3. Руководство по эксплуатации: 1 шт.

8.4. Коробка упаковочная: 1 шт.

Дата изготовления изделия указана на упаковке: 00.0000 (две цифры – месяц изготовления, четыре цифры – год изготовления)

Наименование и адрес изготовителя: FREEDOM LIGHT CO., LTD., ROOM No.7123-59, Lihe Lighting Center, No.101, Tongxing Road, Guzhen Town, Zhongshan City, Guangdong Province, China

Фридом Лайт Компани Лимитед, Рум №7123-59, Лихе Лайтинг Центр, № 101 Тонгсинг Роуд, Гужень Таун, Жонгшан Сити, Гуандонг Провинс, Китай.

Уполномоченный представитель/импортер в РФ: ООО «Торговый Дом «Реал Керамика» 249031 Калужская обл., г. Обнинск, ул. Победы, 1б. помещение 1, Тел.: +7(484) 395-93-35

Продажи по территории РФ и СНГ: ООО «Торговый Дом «Реал Керамика» 249031 Калужская обл., г. Обнинск, ул. Победы, 1б. помещение 1, Тел.: +7(484) 395-93-35



НАЗАР АУДАРЫҢЫЗ! Орнатар және электр желісіне қосар алдында осы пайдалану жөніндегі нұсқаулықты толық оқып, танысыз. Нұсқаулықты жарықшамның қызмет ету мерзімі аяқталғанға дейін сақтаңыз.



НАЗАР АУДАРЫҢЫЗ! Жарықшамның үзіліссіз жұмыс істеуінің ұсынылатын уақыты 8 сағат құрайды, бұл ретте максимал қуатта жұмыс істеуінің уақыты, жарықшам элементтерінің артық қызып кетуіне жол бермеу үшін, 4 сағаттан аспауы керек!

1. Мақсаты және жалпы нұсқаулар

- 1.1. Төбе жарықшамы тұрғын үй-жайдың ішін жарықтандыруға арналған.
- 1.2. Жарықшам нормативтік құжаттардың талаптарына сәйкес келеді: КО ТР 004/2011 және/немес КО ТР 020/2011 және/немесе ЕАЭО ТР 037/2016
- 1.3. Жарықшамды сатып алғанда сыртқы бүлінудің болмауын, оның жиынтықтылығын және жұмысқа жарамдылығын тексеру керек.
- 1.4. Пайдалану ережелері сақталған жағдайда жарықшамның қызмет ету мерзімі 5 жыл құрайды.

2. Қауіпсіздік талаптары

- 2.1. Жарықшамның орнатылуын пайдалану жөніндегі нұсқаулықпен танысқаннан кейін жүргізу керек.
- 2.2. Жарықшамды монтаждау (бөлшектеу) немесе жарықшамға күтім жасау бойынша басқа жұмыстарды орындар алдында жарықшамды электр желісінен ажырату керек.
- 2.3. Жарықшамды орнату және бөлшектеу бойынша жұмыс тек қана электрмонтаждау жұмыстарды жүргізуге құқығы бар білікті маманмен орындалуы керек.
- 2.4. Монтаждау жұмыстарды жүргізер алдында жарықшам бетке жоспарлы бекітілетін жерлерде жасырын электр сымдардың жоқ екендігіне, оның бүлінуіне және электр тогымен зақымданудың алдын алу үшін, көз жеткізіңіз. Электр желісіне қосуды ұстатқыш қалыптың көмегін жүргізу керек. Сымдарды шиыршықтауға болмайды.

2.5. Жарықшамды ылғал және/немесе шаңдалған, жоғары температурасы (+25°C-ден астам) және ылғалдылығы (70%-дан астам) бар үй-жайларда, сонымен қатар химиялық жегі ауа ортасы бар үй-жайларда пайдалануға тыйым салынады.

2.6. Жарықшамды кез келген тез балқитын, тұтану температурасы 200°C-ден төмен тез тұтанатын және ток өткізгеш, осы температураға дейін жұмсаратын немесе деформацияланатын беттерде (ағаш буаты және қалыңдығы 2 мм-ден кіші ағаш негізіндегі материалдар; ПВХ-үлдірлер / басқа «синтетикалық» үлдірлер; маталар; рэзеңке және т. б.). Жарықшам сенімді бекітілген, ал оның түйіспелері жақсы оқшауланған болуы керек.

2.7. Жарықшамды тұрақсыз кернеу болғанда пайдалануға тыйым салынады. Жарықшам кернеудің $\pm 20\%$ ауытқуында жұмыс істеуі мүмкін, кері жағдайда жарықдиодты таспа және/немесе трансформатор жанып кетуі мүмкін.

2.8. Құрылымдық элементтері жетіспейтін және/немесе зақымдалған, сым оқшаулауының механикалық зақымдалуы бар, ақаулы және/немесе бос терминалдары бар шамдарды орнатуға және пайдалануға тыйым салынады.

2.9. Жарықшам құрастырымына кез келген өзгерістер енгізуге тыйым салынады.

НАЗАР АУДАРЫҢЫЗ! Жарықшамды қашықтан басқару пульгінен сөндіргенде (“OFF” батырмасы) жарықшамға қуат берілуі жалғастырылады (жарықшам тоқсыздандырылмаған). Электр энергиясы сөндіріліп, кейінгіде ол берілгенде жарықшам автоматты түрде максимал қуатта іске қосылады. Жарықшамды ажыратқышпен сөндіру ұсынылады.

3. Тасымалдау және сақтау ережелері

3.1. Жарықшамдар дайындаушы зауыттың қаптамасында, олардың сақталуын және механикалық бүлінуін жоққа шығарылуын қамтамасыз ететін жабық көліктің кез келген түрімен тасымалданады.

3.2. Бұйым табиғи желдетілуі бар жабық үй-жайларда сақталуы керек. Ауаның -25° С. ...+50° С температурасында. Ауаның 80%-дан аспайтын салыстырмалы ылғалдылығында.

3.3. Қаптманың сулануына жол беруге болмайды. Бұйымды ашық оттың әсеріне ұшыратуға немесе реттелген температурадан жоғары қыздыруға болмайды. Бұйымды қышқылдықты немесе өзге жегі орталардың әсер етуіне ұшыратпаңыз.

4. Жарықшамды орнату

4.1. Жарықшамның қаптамасын шешіңіз және ол бүлінбегеніне және толық жиынтықталғанына көз жеткізіңіз. Қандай да бір құрамдас бөлшектерінің жоқ болуы немесе бүлінген болса жарықшамды орнатуға тыйым салынады.

4.2. Қоса тіркелген сызбаны қолдана отырып, жарықшамды жинаңыз және қосыңыз. Жарықшамды құрастыру мен монтаждауды қолғап киіп жүргізу ұсынылады.

4.3. Жарықшамды таңдалған жерге орнатыңыз. Егер жарықшам металл бетке орнатылса, бет жерге тұйықталған болуы керек.

4.4. Сымдардың дұрыс қосылуына көз жеткізіңіз және түйіспелардің сенімді бекітілуін қамтамасыз етіңіз.

5. Техникалық қызмет көрсету

5.1. Жарықшамды электр желісінен ажыратыңыз және оған 5 минут ішінде сууға мүмкіндік беріңіз.

5.2. Жарықшамға күтім жасағанда құрамында қазақ материалдар және еріткіштер бар тазартқыш құралдарды пайдаланбаңыз. Жарықшам түйіспелеріне ылғалдың түсуіне жол бермеңіз.

5.3. Мерзімді түрде (6 айда кем дегенде бір рет) тексеріңіз: жарықшамның шашыратқыш элементтерінің (шынылар, плафондар, акрилдер және т. б.) бар болуын және олардың күйін, сымдар қосылған жерлердің күйін, жарықшам бекітілуінің беріктігін.

6. Кәдеге жарату



6.1. Қызмет ету мерзімі аяқталғаннан кейін бұйымның кәдеге жаратылуы өткізілетін аумақтағы заңнаманың талаптарына сәйкес жүргізілуі керек.

7. Кепілдікті міндеттемелер

7.1. Кепілді мерзім - тұтынушы орнату, пайдалану, тасымалдау және сақтау шарттарын сақтағанда жарықшам бөлшек сауда желісі арқылы сатылған күннен бастап 12 ай.

7.2. Кепілді мерзім аяқталғанша өндірушінің кінәсінен болған ақаулық анықталған немесе жарықшам істен шыққан жағдайда жарықшамды сатып алған орынға жүгіну керек.

7.3. Қауіпсіздік талаптары сақталмаған; қате монтаждаған; лайықсыз ұстаған; өнім сұйықтықтармен түйісудің нәтижесінде бүлінген; мақсатынан тыс пайдаланған немесе жарықшам құрастырымын және/немесе электрлік сызбасын өз



күшімен өзгеткен жағдайда кепілдік жарамсыз болады және өндіруші жаупты болмайды.

7.4. Дайындаушы және сатушы желіде кернеу секірісінің жағдайындағы ақаулықтар немесе сынулар үшін жауапты болмайды.

7.5. Кепілдікті міндеттемелер сатып алушы толтырылған кепілдікті талонды және тауарлық-кассалық чекті көрсеткенде сатушымен орындалады.

7.6. Кепілдік талоны (сатушымен толтырылады)

Моделі/артикулы	Сатушының атауы және мекенжайы	Сатылған күні	Сатушының қолы, мөртабаны

8. Жеткізілім жиынтығы

8.1. Жарықшам: 1 дана.

8.2. Қашықтан басқару пульті: 1 дана.

8.3. Пайдалану жөніндегі нұсқаулық: 1 дана.

8.4. Қаптама қорабы: 1 дана.

Бұйымның дайындалған күні қаптамада көрсетілген: 00.0000 (екі цифр – дайындалған айы, төрт цифр – дайындалған жылы)

Дайындаушының атауы және мекенжайы: FREEDOM LIGHT CO., LTD., ROOM No.7123-59, Lihe Lighting Center, No.101, Tongxing Road, Guzhen Town, Zhongshan City, Guangdong Province, China

Фридом Лайт Компани Лимитед, Рум №7123-59, Лихе Лайтинг Центр, № 101 Тонгсинг Роуд, Гужень Таун, Жонгшан Сити, Гуандонг Провинс, Қытай.

РФ-ғы өкілетті өкілі/импортаушы: «Торговый Дом «Реал Керамика» ЖШҚ, 249031 Калуга обл., Обнинск к. Победа к-сі, 16. 1-үй-жай, Тел.: +7(484) 395-93-35

РФ және ТМД аумағындағы сатылымдар: «Торговый Дом «Реал Керамика» ЖШҚ, 249031 Калуга обл., Обнинск к. Победа к-сі, 16. 1-үй-жай, Тел.: +7(484) 395-93-35

Светильник потолочный Schaffner Luneta 1635-5 IR 110W

Технические характеристики

Номинальное напряжение, В	220-240
Номинальная частота, Гц	50
Номинальная мощность, Вт	110
Максимальный световой поток, Лм	5670
Цветовая температура, К	3000-6500
Материал	металл, пластик
Цвет	Белый
Степени защиты светильника	IP 20

Внимание! Производитель оставляет за собой право вносить не принципиальные изменения в конструкцию, не ухудшающие технические характеристики изделия без отражения этого в руководстве по эксплуатации и уведомления потребителя.

Внимание! В основании светильника предусмотрены технологические отверстия для естественной вентиляции (отвода тепла от элементов питания светильника). Полное или частичное перекрытие этих отверстий строго запрещается, во избежание перегрева элементов питания светильника! Будьте внимательны при установке.

Внимание! Данный светильник имеет функцию режима памяти. Установите необходимые Вам настройки цветовой температуры и яркости, подождите 10 секунд для сохранения настроек. При повторном включении (с пульта ДУ или стационарного выключателя) светильник будет работать в установленном режиме.

Инструкция по сборке, установке и подключению

Монтаж, демонтаж и обслуживание светильника должны производиться при отключённом электропитании.

- Распакуйте светильник и убедитесь в том, что он не повреждён и полностью укомплектован. Комплектация указана на **Рис.1**.
- Выберите место для установки.
- Разметьте будущие отверстия для монтажа светильника по отверстиям на монтажной планке.
- Просверлите отверстия ① и прикрепите монтажную планку к поверхности винтами ②.
- Соберите элементы светильника (рожки) и вставьте их в специальные отверстия в основании светильника ③ по схеме, указанной на **Рис.2**.
- Подсоедините светильник к сети переменного тока, используя клеммную колодку ④. Обратите внимание на маркировку проводов: N – ноль, L - фаза. Если светильник устанавливается на металлической поверхности, поверхность должна быть заземлена. Так же обращаем Ваше внимание на то, что трансформатор имеет антенну для управления светильником с помощью пульта ДУ. Антенну необходимо вставить в специальное отверстие в основании (в противном случае, люстра может не реагировать на пульт, сигнал не будет приниматься).
- Установите светильник на выбранном и подготовленном Вами месте ⑤. Не устанавливайте светильник на сырую или проводящую ток поверхность.

ВАЖНО! Если в люстре рожки работают в разных цветовых температурах, то соединение клипс произведено неправильно. Необходимо заново подключить рожки согласно схеме на **Рис. 3**, обращая внимание на корректное соединение клипс.

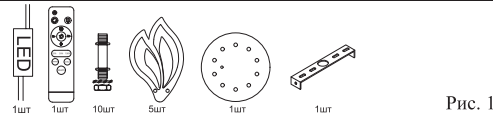


Рис. 1

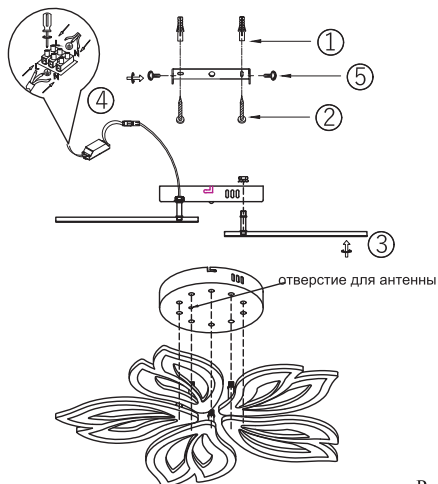
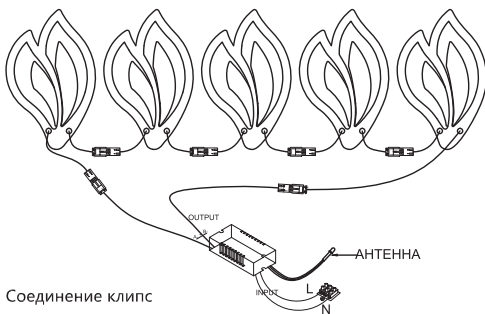


Рис. 2



Соединение клипс

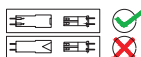
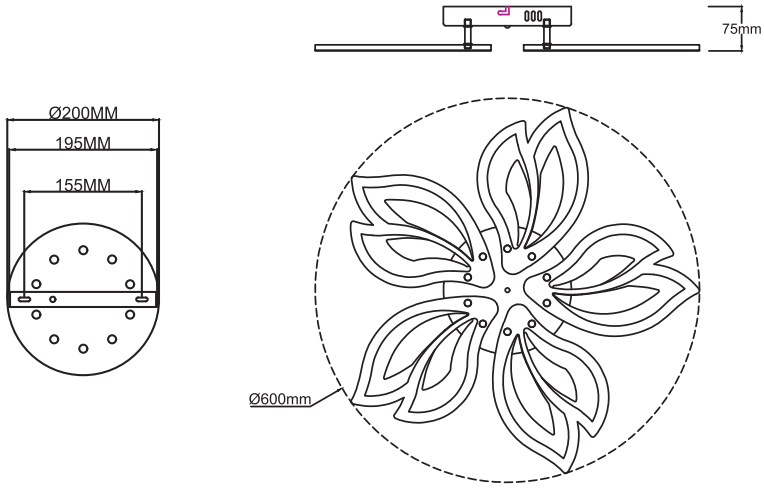
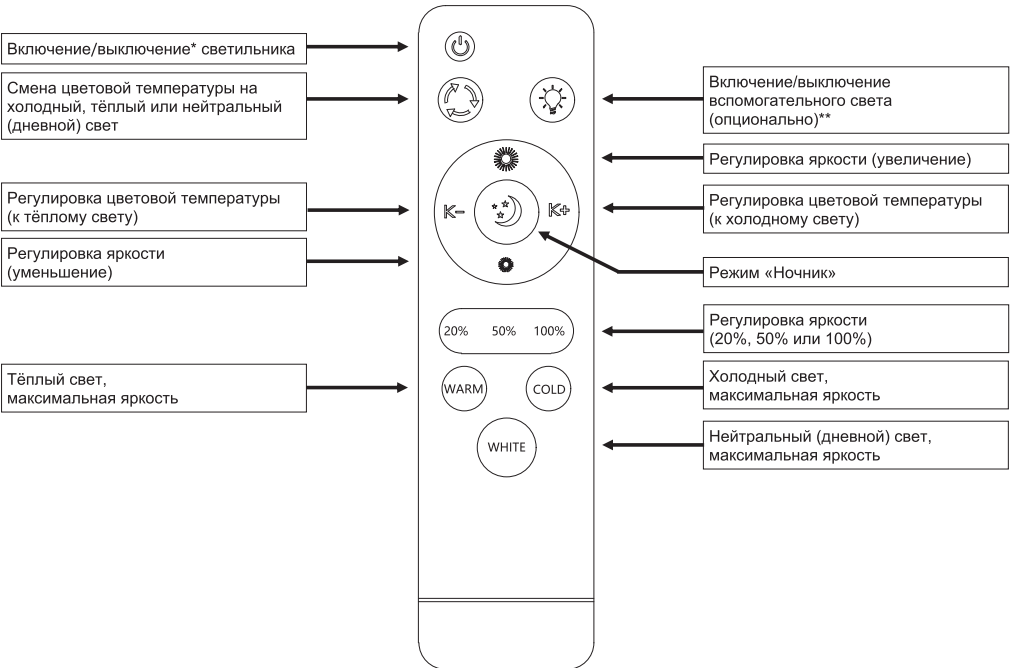


Рис. 3

Размер светильника и монтажной планки



ИНСТРУКЦИЯ К ПУЛЬТУ УПРАВЛЕНИЯ



* При выключении светильника с пульта ДУ питание на светильник продолжает подаваться (светильник не обесточен). В случае скачка напряжения в сети или отключения электроэнергии и последующей её подачи, светильник включится на максимальную мощность.

Выключайте светильник с выключателя в период долгого неиспользования.

** Функция доступна не во всех моделях.

*** Зона действия ДУ 6-8 метров без видимых препятствий и заграждений.

**** Батарейки пульта ДУ типоразмера AAA в комплект не входят.

Характерные неисправности и способы их устранения

	Неполадка	Возможная причина	Способ устранения
1.	Светильник не реагирует на пульт управления	Антенна не принимает сигнал от пульта ДУ	Вывести антенну в специальное отверстие в основании светильника.
		Сели батарейки в пульте управления	Заменить батарейки в пульте управления.
		Батарейки в пульте управления установлены некорректно	Извлечь и установить заново батарейки в пульт управления согласно полярности, указанной на пульте управления.
		Вышел из строя приемный модуль (антенна) в трансформаторе	Отключить электропитание светильника. Демонтировать светильник. Обратиться по месту покупки светильника.
2.	Светильник не включается	Плохой контакт проводов в клеммной колодке	Отключить электропитание светильника. Демонтировать светильник. Проверить надежность крепления проводов в клеммном соединителе. Для проверки при отключенном электропитании в помещении, поочередно потяните за каждый из входящих проводов электропитания в клеммном соединителе. Они должны быть жестко зафиксированы.
		Вышел из строя трансформатор	Отключить электропитание светильника. Демонтировать светильник. Обратиться по месту покупки светильника.
3.	Нарушена цветовая гамма	Неверное соединение коннекторов	Отключить электропитание светильника. Демонтировать светильник. Проверить правильность соединения всех коннекторов, согласно инструкции.
		Вышла из строя одна из светодиодных линеек	Отключить электропитание светильника. Демонтировать светильник. Обратиться по месту покупки светильника.
		Неисправен трансформатор	
4.	Мигает один из цветов	Плохой контакт в подключении коннекторов	Отключить электропитание светильника. Демонтировать светильник. Проверить надежность соединения коннекторов. Все разъемы должны быть вставлены друг в друга очень плотно, до конца.
		Вышла из строя одна из светодиодных линеек	Отключить электропитание светильника. Демонтировать светильник. Обратиться по месту покупки светильника.
		Неисправен трансформатор	

