



# LAMIWOOD

## HERRINGBONE HDF FLOORING

### ИНСТРУКЦИЯ ПО УКЛАДКЕ И РЕКОМЕНДАЦИИ ПО УХОДУ ПЕРЕД НАЧАЛОМ УКЛАДКИ ВНИМАТЕЛЬНО ИЗУЧИТЕ ИНСТРУКЦИЮ

**ВНИМАНИЕ! ДАННОЕ НАПОЛЬНОЕ ПОКРЫТИЕ МОНТИРУЕТСЯ ПОСЛЕ ОКОНЧАНИЯ ВСЕХ СТРОИТЕЛЬНЫХ И ОТДЕЛОЧНЫХ РАБОТ, ВКЛЮЧАЯ, НО НЕ ОГРАНИЧИВАЯСЬ ШТУКАТУРНЫМИ, ОКРАСОЧНЫМИ И ОКЛЕЕЧНЫМИ РАБОТАМИ!**

**1** Для укладки ламината Вам потребуются: рулетка, молоток, брусок для подбивания, ножовка по дереву или лобзик, строительный угольник, распорные клинья для обеспечения зазоров у стен, линейка, карандаш и маркер, стамеска, полиэтиленовая пленка (необходима в качестве пароизоляции в случае укладки ламината на бетонные полы), специализированная жесткая подложка высокой плотности для напольных покрытий толщиной от 2 мм до 3 мм (не более).

**2** Прежде, чем приступать к укладке, ламинат должен вылежаться в середине комнаты в горизонтальном положении в течение 48 часов при стабильной температуре от +18°C до +23°C и относительной влажности в пределах 30 – 60%. Система подогрева пола должна быть отключена. Обратите внимание: все пачки ламината должны быть запечатаны. Данная процедура необходима для того, чтобы ламинат адаптировался к условиям помещения для будущей укладки.

**3 ЛАМИНАТ ПРЕДНАЗНАЧЕН ДЛЯ ИСПОЛЬЗОВАНИЯ ТОЛЬКО ВО ВНУТРЕННИХ ПОМЕЩЕНИЯХ.** Ламинат не подлежит укладке в душевых и саунах, а также в помещениях с повышенной влажностью!

**4** Ламинат укладывается плавающим способом, то есть панели никаким образом не должны быть прикреплены к основанию, соответственно, СТРОГО ВОСПРЕЩАЕТСЯ жесткое крепление панелей при помощи гвоздей, шурупов, клея или мастики. Приклеивание данного напольного покрытия к основанию пола является нарушением требований к эксплуатации и возлагает на заказчика и исполнителя всю ответственность за последствия повлекшие изменения качества товара, его порчу и сокращение срока его службы.

**5** Обратите внимание: все пачки ламината должны быть целыми, а панели неповрежденными. Бракованные панели нельзя использовать в монтаже пола, так как на них не распространяется гарантия и они не подлежат возврату. В случае обнаружения брака в процессе монтажа немедленно прекратите укладку и оформите возврат нераспечатанных пачек продавцу.

**6** Укладка ламината допустима на линолеум, паркетную доску, ламинат, деревянный пол или иное основание при условии соблюдения требований ровности, жесткости, прочности и влажности таких оснований.

**ВНИМАНИЕ!** Запрещена укладка ламината поверх коврового покрытия, а также поверх любого другого нетвердого и неровного покрытия или основания, если Вы не уверены в жесткости и ровности основания, прекратите укладку.

**7** Если укладка производится на бетонное основание, то относительная влажность стяжки не должна превышать 2,5%. Все неровности стяжки, превышающие 2 мм на 1 м, должны быть устранены! Основание должно быть чистым, сухим, ровным и прочным. Также Вам потребуется полиэтиленовая пленка для обеспечения пароизоляции от остаточной влажности Вашей стяжки.

**ВНИМАНИЕ!** Не должным образом подготовленное основание, неровности и перепады основания превышающие 2 мм на 1 м усложняют установку напольного покрытия и в будущем во время эксплуатации приведут к скрипам и порче замкового соединения.

**8** Во время укладки обязательно устанавливайте специальные распорные клинья по периметру стен и других постоянных частей строительных элементов (таких как колонны и кухонные острова), обеспечивающие зазор от 7 до 15 мм между ламинатом и стеной. Данные зазоры необходимы для того, чтобы ламинату после укладки стена не мешала расширяться и сужаться. Если Ваш ламинат встал «дыбом», то велика вероятность, что нарушено именно это правило.

**9** При укладке ламината большими пластинами необходимо помнить, если площадь укладываемого напольного покрытия превышает по длине или ширине 12 м и составляет более 100-120 м<sup>2</sup>, необходимо предусмотреть компенсационные швы минимум 12 мм шириной. В противном случае в полотне ламината начнут образовываться щели, и напольное покрытие придет в негодность, что не будет являться гарантийным случаем.

**10** Укладка ламината на основание с подогревом допустима только при обязательном соблюдении следующих условий:

- максимальная температура нагрева теплого пола не должна превышать +25°C.
- температура нагрева основания должна повышаться постепенно, не более, чем на 1°C / час. Резкий нагрев ламината может привести к нарушению замкового соединения и появлению щелей между панелями.

**11** Дверные коробки необходимо устанавливать в самую последнюю очередь. Если у Вас уже установлены дверные коробки, то необходимо сделать подпил таким образом, чтобы на ламинат не оказывалось давление и не было жесткого крепления к основанию. Также не устанавливайте очень тяжелые предметы мебели, такие как кухонные острова и шкафы, поверх пола.

**12** Напольные покрытия под воздействием ультрафиолетового излучения могут со временем менять свой цвет. Избежать этого можно, используя шторы или солнцезащитные жалюзи в случаях, когда солнечный свет слишком ярок.

**ВНИМАНИЕ!** Избегайте эксплуатацию ламината под чрезмерным воздействием солнца! Используйте в помещении шторы или жалюзи.

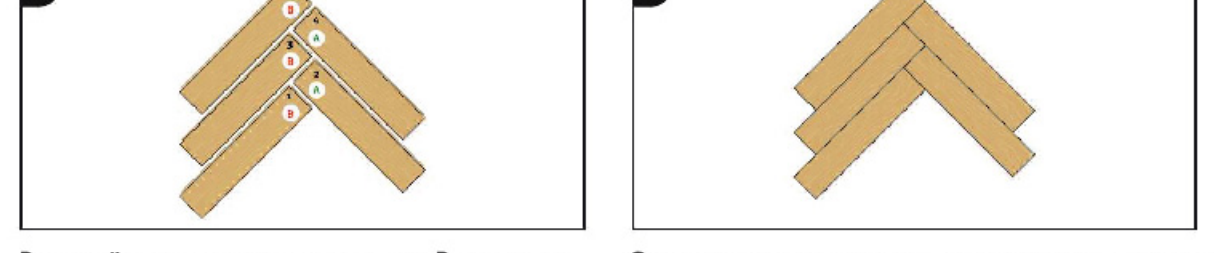
**13** Уборка ламината осуществляется влажной тряпкой при комнатной температуре и естественной влажности. Можно применять дополнительные моющие составы, рекомендованные производителем для данного вида напольного покрытия.

**14** Позаботьтесь о войлочных накладках на часто перемещаемые предметы и установите прорезиненные мебельные колеса или ролики. Защитный слой ламината достаточно защищает его от истирания при интенсивной эксплуатации, но его можно поцарапать любым предметом, плотность которого выше плотности верхнего слоя ламината. Наличие царапин при эксплуатации не является браком, так как ламинат сохраняет все свои износостойкие характеристики до полного истирания поверхности до декоративного слоя.

**ВНИМАНИЕ!** Ни одно напольное покрытие не выдерживает длительного абразивного воздействия, то есть «эффекта воздействия наждачной бумагой», помните об этом и соблюдайте данные производителем рекомендации.

**15** Начинайте укладку следующим способом:

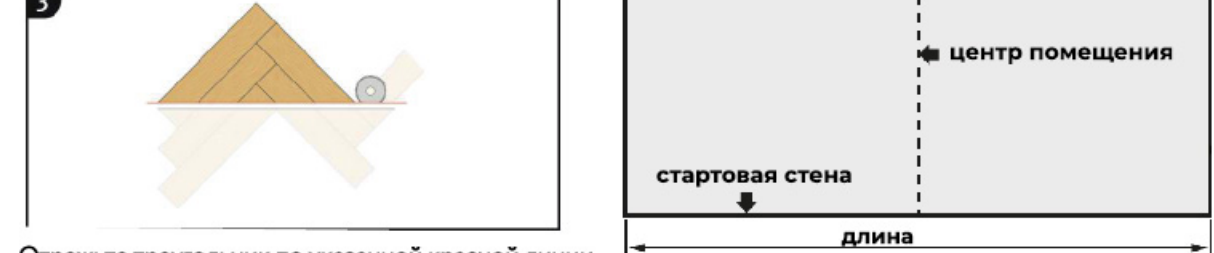
#### Подготовьте стартовые треугольники



Распакуйте упаковки и расположите В-панели и А-панели как показано выше.  
**Примечание!** В упаковке содержатся А-панели и В-панели по 12 шт. Соответствующая маркировка нанесена на обратную сторону панели ламината.

Соедините панели точно и в соответствии с маркировкой на обратной стороне. Проверьте стыки между панелями после каждой линии.  
**Примечание!** Край панелей не должны выступать, стыковать вплотную без выступов и зазоров!

#### Определитесь с направлением укладки в помещении



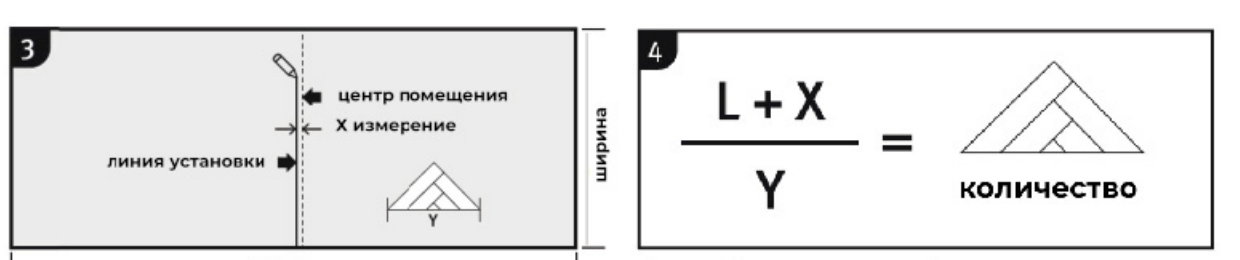
Отрежьте треугольник по указанной красной линии. Будет полезно разобрать треугольник перед отрезком. Остатки (ниже черты) должны быть сохранены для установки последнего ряда.

#### Расчет количества треугольников



Измерьте расстояние между двумя параллельными линиями, идущими от углов панелей.

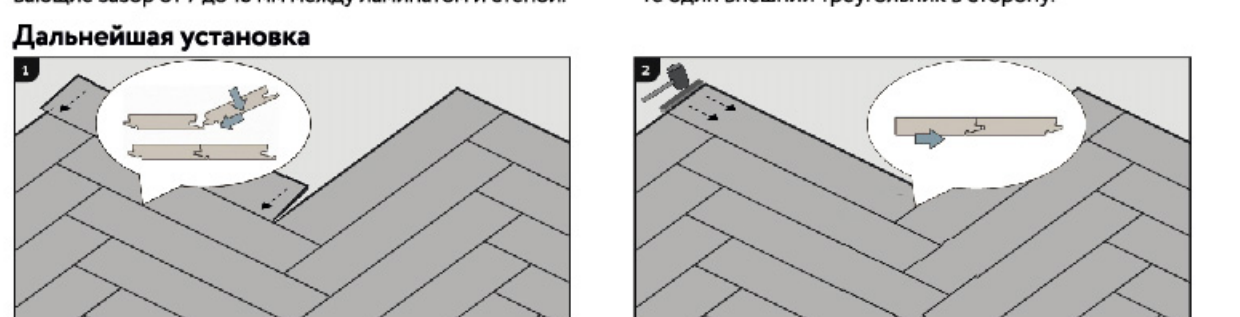
Разделите это число на два и получите X измерение.



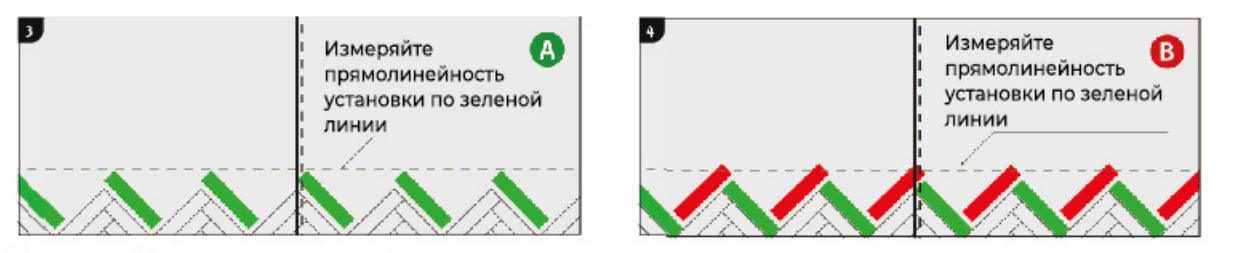
Разметьте линию установки: от линии центра помещения параллельно разметьте еще линию, используя измерение X в качестве расстояния.



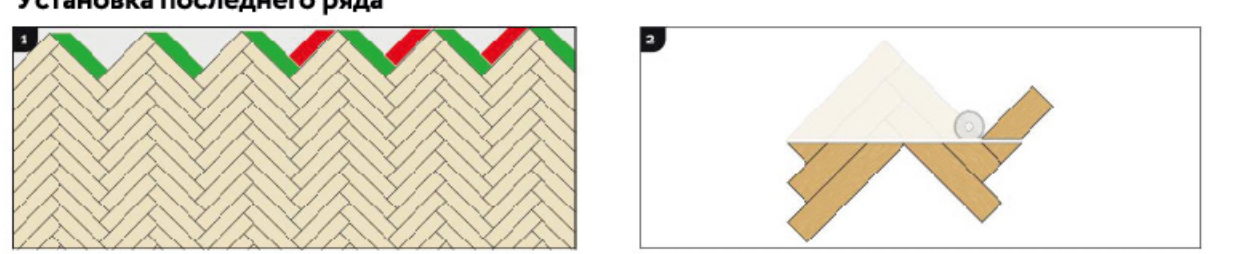
Разложите треугольники длинной стороной к стартовой стене. Совместите вершину центрального треугольника с линией установки. Убедитесь, что материал подложки уложен заранее и линия установки остается видимой. Можете повторить линию установки на материале подложки.  
**Примечание!** Используйте распорные клинья, обеспечивающие зазор от 7 до 15 мм между ламинатом и стеной.



Панели необходимо состыковать друг с другом по длинной стороне. Соединяйте панели в замковой системе под углом 20-30° и защелкивайте панель прижимая ее к полу. Обратите внимание: на этом этапе панель не должна зашелкнуться по короткой стороне, но ее короткая сторона должна быть установлена максимально близко к месту стыковки противоположной панели.



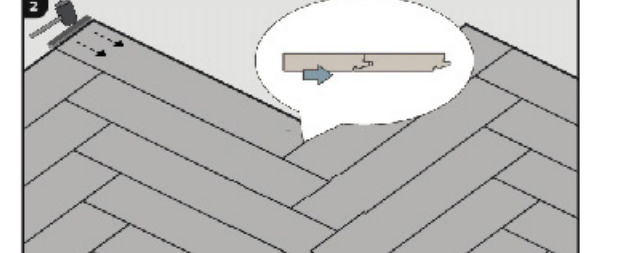
Устанавливайте А-панели так, чтобы соединить все треугольники. Стыки между А-панелью и треугольником нужно проверять очень тщательно. Край панелей не должны выступать, стыковать вплотную без выступов и зазоров! Отрежьте от самой левой А-панели лишнюю часть, учитывая зазор для расширения от 7 до 15 мм между ламинатом и стеной. Измерьте прямолинейность установки по зеленой линии. Повторяйте это действие, постепенно проверяя прямую линию поворачивая линейкой на протяжении всей установки.  
**ВНИМАНИЕ!** Отклонения должны быть исправлены, если они у Вас возникли.



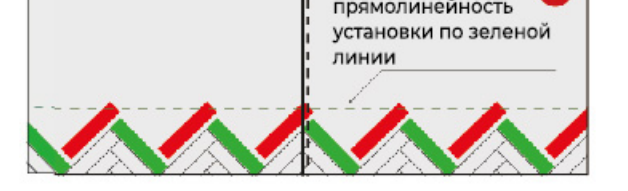
Продолжайте чередующуюся установку А-панелей и В-панелей далее по всей комнате.  
Важно часто проверять, что:  
· все распорные клинья остаются на своих местах  
· все стыки закрыты, а панели зафиксированы друг в друге  
· вы следуете линии установки  
· верхние части панелей в одной линии остаются и прямыми перпендикулярно линии установки  
**Примечание!** Измеряйте и проверяйте каждый пятый ряд.



Теперь отрежьте расстояния C-D и E-F от оставшихся треугольников, и разместите их так, как показано на рисунке.  
**Примечание!** Если вы рассчитали и подготовили нечетное количество треугольников, отложите два внешних треугольника в сторону. Если вы подготовили четное количество треугольников, отложите один внешний треугольник в сторону.

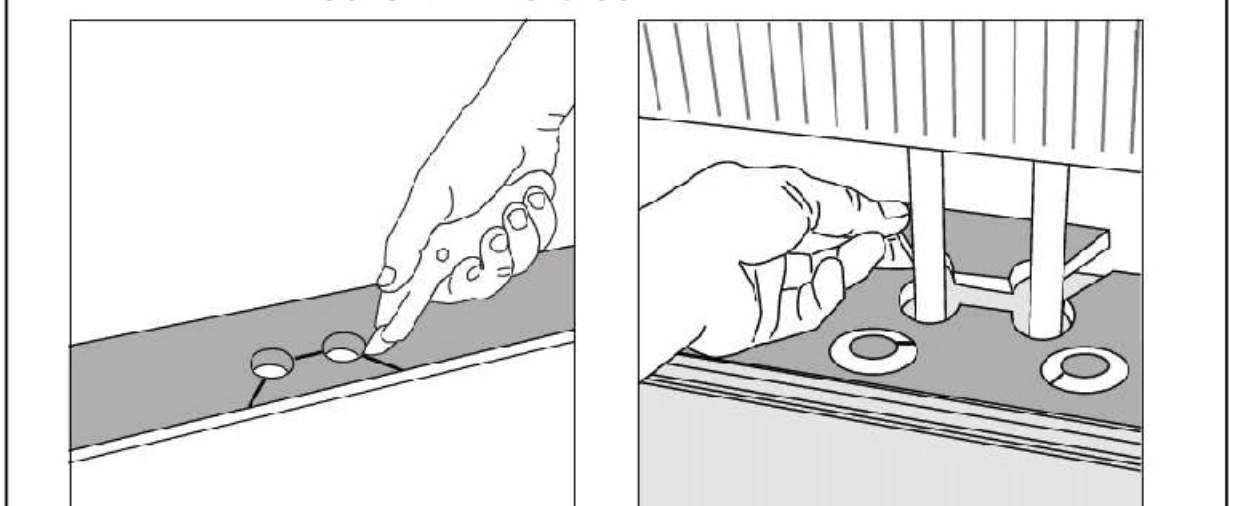


Для соединения панелей по короткой стороне придется использовать молоток и брусок для подбивания. Используйте молоток, подставьте брусок для подбивания к короткой стороне панели противоположной стороне стыковки, слегка стучите по бруску, чтобы защелкнулась панель по короткой стороне стыковки.



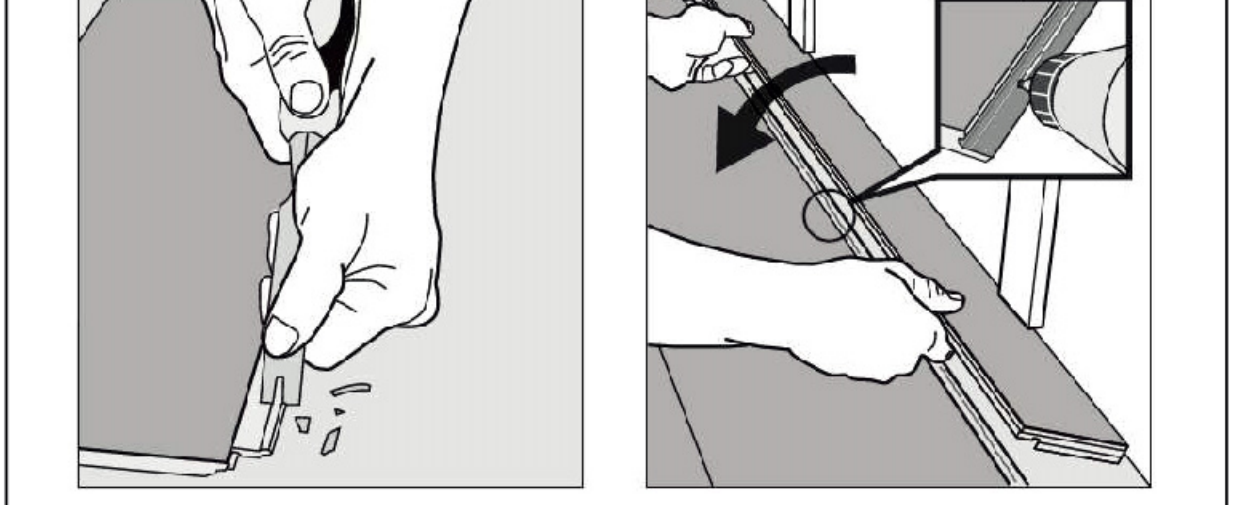
Теперь устанавливайте В-панели и также отрежьте у самой правой В-панели лишнюю часть, учитывая зазор для расширения от 7 до 15 мм между ламинатом и стеной.  
**Примечание!** Используйте распорные клинья, обеспечивающие зазор от 7 до 15 мм между ламинатом и стеной!

#### Установка вокруг радиатора/труб отопления



Просверлите отверстия в два раза больше диаметра труб. Отрежьте часть панели с помощью ножовки по дереву или лобзика. Поместите панель на одну сторону труб, а отрезанную часть панели с другой стороны.

#### В случае невозможности защелкнуть панель у стены



Снимите кромку с замка, как показано на рисунке. Используйте подходящий клей для соединения панелей. Вдавите клинья между приклеенной панелью и стеной.  
**Примечание!** Используйте распорные клинья, обеспечивающие зазор от 7 до 15 мм между ламинатом и стенами!

**ВНИМАНИЕ!** Нарушение любого пункта данной инструкции ведет к прекращению гарантийных обязательств!

Гарантия включает в себя замену дефектных панелей исключая стоимость доставки, установки и снятия.



**ВНИМАНИЕ!** Нарушение любого пункта данной инструкции ведет к прекращению гарантийных обязательств!  
Гарантия включает в себя замену дефектных панелей исключая стоимость доставки, установки и снятия.