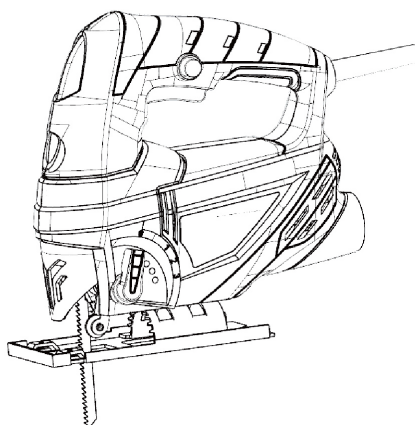


PRACTYL

2
YEARS
GUARANTEE

Jig Saw HF-JS07-65D



- KZ** Қауіпсіздік және Құқықтық нормаларының жетекшілігі
- RU** Руководство По Технике Безопасности и Правовым нормам
- EN** Legal Notices & Safety Instructions

EAN CODE : 3276000281481



Traduction de la version originale du mode d'emploi / Traducción de las Instrucciones originales / Tradução das Instruções Originais / Traduzione delle istruzioni originali / Μετάφραση των πρωτότυπων οδηγιών / tłumaczenie instrukcji oryginalnej / Перевод оригинала инструкции / Переклад оригінальної інструкції / Traducerea instrucțiunilor originale / Original Instructions

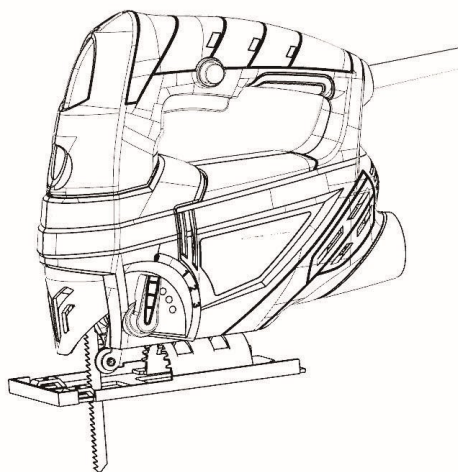
2018/05

PRACTYL

Лобзик электрический 600Вт

Модель:HF-JS07-65D

Сделано в Китае 09/2018



ADEO Services 135 rue Sadi Carnot CS 00001 59790 Ronchin - France(Франция)

Юнкан Хенфа Электрикал Эплайенс Ко.,Лтд.

Чэнси Индастри Зоун, Юнкан, Чжэцзян 321300 Китай

Копию сертификата соответствия или декларации о соответствии на данный товар можно получить на информационной стойке любого из магазинов Леруа Мерлен Восток. Лицо уполномоченное принимать претензии по качеству товара: ООО "Леруа Мерлен Восток"- 141031, Московская обл. г. Мытищи, Осташковское ш. 1, РФ.








Срок службы 2 года



Traduction de la version originale du mode d'emploi / Traducción de las instrucciones originales / Tradução das Instruções Originais / Traduzione delle istruzioni originali / Μετάφραση των οδηγιών χρήσης / Traduczenie instrukcji oryginalnej / Перевод оригинала инструкции / Переклад оригінальної інструкції / Traducerea instrucțiunilor originale / Original Instructions

УСЛОВНЫЕ ОБОЗНАЧЕНИЯ

В данном руководстве и на устройстве используются следующие обозначения.

	ПРЕДУПРЕЖДЕНИЕ. Внимательно прочитайте руководство по эксплуатации, чтобы уменьшить риск травмирования.
	Соответствует основным требованиям стандартов безопасности Европейских директив.
	Устройство класса II. Двойная изоляция. Заземленные штепсельные вилки не требуются.
	Используйте защитные очки.
	Обозначает риск получения травмы, смерти или повреждения инструмента в случае несоблюдения инструкций, приведенных в данном руководстве.
	Используйте средства защиты органов слуха.
	Используйте респиратор.

СОДЕРЖАНИЕ

1. ОБЛАСТЬ ПРИМЕНЕНИЯ
2. ОБЩИЕ ПРАВИЛА ТЕХНИКИ БЕЗОПАСНОСТИ ПРИ РАБОТЕ С ЭЛЕКТРОИНСТРУМЕНТАМИ
3. ИНСТРУКЦИИ ПО ТЕХНИКЕ БЕЗОПАСНОСТИ ДЛЯ ЛОБЗИКОВ С МАЯТНИКОВЫМ ХОДОМ
4. СПИСОК ЧАСТЕЙ УСТРОЙСТВА
5. КОМПЛЕКТ ПОСТАВКИ
6. ИНСТРУКЦИЯ ПО ЭКСПЛУАТАЦИИ
7. ТЕХНИЧЕСКИЕ ХАРАКТЕРИСТИКИ
8. ИНФОРМАЦИЯ ОБ УРОВНЕ ШУМА
9. ОКРУЖАЮЩАЯ СРЕДА
10. ОЧИСТКА И ОБСЛУЖИВАНИЕ
11. ГАРАНТИЯ

1. ОБЛАСТЬ ПРИМЕНЕНИЯ

Данный лобзик предназначен для резки дерева, пластика и металла с помощью подходящих пильных полотен. Инструмент подходит для резки ровных и изогнутых поверхностей с углом скоса до 45°.



ПРЕДУПРЕЖДЕНИЕ! Перед использованием устройства внимательно прочитайте данное руководство и сохраните его на будущее. При передаче данного электроинструмента другим лицам передавайте также и данные инструкции.



ПРЕДУПРЕЖДЕНИЕ! Прочитайте все предупреждения и инструкции по технике безопасности. Несоблюдение этих предупреждений и инструкций может привести к поражению электрическим током, пожару и (или) тяжелым травмам.

Сохраните все предупреждения и инструкции для использования в будущем.

Термин «электроинструмент» в предупреждениях означает электрический инструмент с питанием от сети (с кабелем) или электрический инструмент с питанием от аккумулятора (без кабеля).

2. ОБЩИЕ ПРАВИЛА ТЕХНИКИ БЕЗОПАСНОСТИ ПРИ РАБОТЕ С ЭЛЕКТРОИНСТРУМЕНТАМИ

2.1 БЕЗОПАСНОСТЬ РАБОЧЕГО МЕСТА

- а) Обеспечьте чистоту и освещенность рабочего места. Загроможденные и плохо освещенные места служат причиной несчастных случаев.
- б) Не используйте электроинструменты во взрывоопасных местах, например вблизи горючих жидкостей, газов или пыли. Электроинструменты генерируют искры, которые могут воспламенить пыль или испарения.
- в) Не позволяйте детям и посторонним людям находиться вблизи работающего электроинструмента. Отвлекающие факторы могут привести к потере контроля.

2.2 ЭЛЕКТРОТЕХНИЧЕСКАЯ БЕЗОПАСНОСТЬ

- а) Вилка электроинструмента должна соответствовать розетке. Никогда не переделывайте вилку. Не используйте никакие переходники для вилок электроинструментов с заземлением. Использование оригинальных вилок и соответствующих им розеток уменьшает риск поражения электрическим током.
- б) Избегайте прикосновений к заземленным объектам, таким как трубы, радиаторы, плиты и холодильники. Риск поражения электрическим током выше, когда тело заземлено.
- в) Не подвергайте электроинструменты воздействию дождя или влаги. При попадании воды в электроинструмент увеличивается риск поражения электрическим током.
- г) Обращайтесь с кабелем аккуратно. Никогда не переносите, не тяните и не выключайте электроинструмент за кабель. Держите кабель подальше от источников тепла, масла, острых

предметов или движущихся частей. Поврежденные или запутанные кабели повышают опасность поражения электрическим током.

д) Для работы с электроинструментом вне помещения используйте предназначенный для этого удлинительный кабель. Использование кабеля, подходящего для использования вне помещения, снижает риск поражения электрическим током.

е) Если работа с электроинструментами в условиях повышенной влажности неизбежна, используйте устройство защитного отключения (УЗО). Использование УЗО снижает риск поражения электрическим током.

2.3 ЛИЧНАЯ БЕЗОПАСНОСТЬ

а) При использовании электроинструмента будьте бдительны, следите за своими действиями и следуйте здравому смыслу. Не пользуйтесь электроинструментом, если вы устали или находитесь под воздействием наркотиков, алкоголя или медикаментов. Даже кратковременная невнимательность при работе с электроинструментом может привести к тяжелым травмам.

б) Используйте средства индивидуальной защиты. Всегда используйте защитные средства для глаз. Использование защитных средств, таких как респиратор, нескользящая защитная обувь, каска и средства защиты органов слуха в соответствующих условиях уменьшает риск получения травм.

в) Не допускайте непреднамеренных запусков. Перед подключением инструмента к сети питания (или аккумулятора) и перед его переноской убедитесь, что выключатель находится в выключенном положении. Не держите палец на выключателе при переноске электроинструментов и не включайте вилку в розетку, если электроинструмент включен. Это может привести к несчастному случаю.

г) Перед включением электроинструмента снимите с него регулировочные инструменты и гаечные ключи. Регулировочный инструмент или гаечный ключ, оставленный на вращающейся части электроинструмента, может стать причиной травмы.

д) Не тянитесь. Всегда сохраняйте устойчивое положение и равновесие. Это позволит лучше контролировать электроинструмент в непредвиденных ситуациях.

е) Одевайтесь надлежащим образом. Не надевайте свободную одежду и украшения. Держите волосы, одежду и перчатки подальше от движущихся частей. Свободная одежда, украшения и длинные волосы могут попасть в движущиеся части.

ж) При наличии пылеулавливающих устройств убедитесь в том, что они подключены и правильно работают. Использование пылеулавливающих устройств снижает вред, причиняемый пылью.

2.4 ИСПОЛЬЗОВАНИЕ И ОБСЛУЖИВАНИЕ ЭЛЕКТРОИНСТРУМЕНТА

а) Не прилагайте к электроинструменту чрезмерных усилий. Используйте подходящий для ваших задач электроинструмент. Правильно выбранный электроинструмент более эффективен и безопасен при номинальной нагрузке.

б) Не используйте электроинструмент, если его выключатель неисправен. Электроинструменты с неисправным выключателем опасны и подлежат ремонту.

в) Перед регулировкой, сменой аксессуаров или хранением отключите электроинструмент от сети питания и (или) аккумуляторов. Такие меры предосторожности уменьшают риск случайного запуска электроинструмента.

г) Храните неиспользуемые электроинструменты в недоступных для детей местах и не доверяйте электроинструмент лицам, не знакомым с ним и с этими инструкциями. Электроинструменты опасны в руках неподготовленных пользователей.

д) Выполняйте техническое обслуживание электроинструментов. Проверьте выравнивание и сцепление подвижных деталей, наличие поломок и прочие условия, которые могут повлиять на работу электроинструмента. Если электроинструмент поврежден, перед использованием его необходимо отремонтировать. Недостаточный уход за электроинструментом является причиной многих несчастных случаев.

- е) Храните режущие инструменты в чистоте и заточенном состоянии. Правильно обслуживаемые и хорошо заточенные режущие инструменты меньше заклинивают и лучше контролируются.
- ж) Используйте электроинструмент, аксессуары, насадки и т. п. в соответствии с этими инструкциями, учитывая условия и специфику выполняемой работы. Использование электроинструмента для выполнения непредусмотренных операций может привести к опасным ситуациям.

2.5 РЕМОНТ

- а) Ремонт электроинструмента должен производиться квалифицированным специалистом с использованием только идентичных запасных частей. Это обеспечит безопасную работу электроинструмента.

3. ИНСТРУКЦИИ ПО ТЕХНИКЕ БЕЗОПАСНОСТИ ДЛЯ ЛОБЗИКОВ С МАЯТНИКОВЫМ ХОДОМ



Если во время работы образуется пыль, используйте защитные очки и респиратор.

- Не допускайте в рабочую зону детей и посторонних.
- Перед резкой дерева убедитесь, что на линии разреза нет никаких металлических объектов (гвоздей, винтов и т. д.). Их необходимо убрать заранее.
- Для удерживания заготовки используйте тиски или аналогичные зажимные устройства. Они гораздо лучше и безопаснее фиксируют заготовку, чем руки.
- Установите вытяжной блок или пылеулавливающее устройство.
- Убедитесь, что срезаемые части заготовки не разлетаются в произвольном направлении, а пыльное полотно не может застрять в заготовке.
- Розетки, установленные вне помещений, должны быть оснащены устройствами защитного отключения (УЗО).
- Данный лобзик можно подключать только к однофазной сети переменного тока, напряжение которой соответствует указанному на паспортной табличке устройства. Поскольку устройство имеет двойную изоляцию, его можно подключать к розеткам без защитного контакта.
- Перед подключением к источнику питания убедитесь, что переключатель питания лобзика установлен в выключенное положение.
- Не используйте инструмент для резки труб.
- Не используйте инструмент для резки заготовок, толщина которых превышает максимальную указанную глубину резки.
- Перед резкой убедитесь, что вокруг рабочей зоны достаточно пространства для удобной работы с заготовкой.
- Перед включением лобзика убедитесь, что пыльное полотно не касается заготовки.
- Не прикасайтесь к движущимся частям руками.
- Перед резкой убедитесь, что защитный прозрачный щиток установлен на лобзик и зафиксирован в закрытом положении.
- Не удаляйте опилки и стружку, пока устройство работает.
- Никогда не кладите лобзик, пока пыльное полотно не остановится полностью.
- Во избежание ожогов не прикасайтесь руками к пыльному полотну и заготовке непосредственно после выполнения разреза.
- Перед установкой или заменой пыльных полотен, а также перед выполнением любого обслуживания всегда отсоединяйте устройство от электросети.
- Всегда держите кабель питания подальше от линии резания. Следите, чтобы кабель всегда располагался подальше от устройства.
- Храните устройство в недоступном для детей месте и не позволяйте использовать его без предварительного инструктажа.

4. СПИСОК ЧАСТЕЙ УСТРОЙСТВА



1. Защитная трубка кабеля
2. Кнопка блокировки
3. Выключатель
4. Прозрачный щиток
5. Направляющий ролик
6. Регулируемое основание
7. Ручка регулировки маятникового хода
8. Разъем для пылеулавливания

5. КОМПЛЕКТ ПОСТАВКИ

- Удалите все упаковочные материалы.
- Удалите оставшуюся упаковку и транспортные крепления (если имеются).
- Проверьте комплектность содержимого упаковки.
- Проверьте устройство, кабель питания с вилкой и все принадлежности на наличие повреждений, полученных в ходе транспортировки.
- Храните упаковочные материалы как можно дольше до истечения гарантийного периода. После этого утилизируйте их в местном пункте сбора отходов.



ПРЕДУПРЕЖДЕНИЕ! Упаковочный материал — это не игрушка! Дети не должны играть с пластиковыми пакетами! Опасность удушья!

- 1 устройство
- 2 руководства по эксплуатации
- 1 шестигранный ключ
- 1 пильное полотно
- 1 пара угольных щеток



Если какой-либо компонент отсутствует или поврежден, свяжитесь с поставщиком.

6. ИНСТРУКЦИЯ ПО ЭКСПЛУАТАЦИИ

6.1 Установка прозрачного щитка



А: Прозрачный щиток

Важно! Надевайте защитные очки.

6.2 Замена пильного полотна



Разблокировка пильного полотна.

Открутите винты против часовой стрелки.

Установите пильное полотно в паз до упора и затяните два винта удерживающего зажима.



Важно! Убедитесь, что пильное полотно правильно установлено в прорези ролика и пазе.

6.3 Функция маятникового хода

Четыре уровня маятникового хода пильного полотна позволяют оптимально регулировать скорость, мощность и траекторию резки для конкретного обрабатываемого материала.

При каждом движении вниз пильное полотно поднимается над заготовкой. Это способствует отводу пыли, уменьшает нагрев при трении и увеличивает срок службы пильного полотна.

Чем меньше уровень маятникового хода, тем чище будет поверхность резки.

Уровень 0: без маятникового хода, для тонких материалов.

Уровень I: с небольшим маятниковым ходом, для более толстых материалов.

Уровень II: со средним маятниковым ходом, для твердых материалов.

Уровень III: с сильным маятниковым ходом, для быстрого выполнения работы.

6.4 Включение и выключение

Включение: нажмите и удерживайте выключатель.

Постоянная работа: заблокируйте выключатель с помощью кнопки блокировки.

Выключение: нажмите и отпустите выключатель.

6.5 Регулировка основания



Открутите 2 винта, чтобы наклонить основание под углом до 45° влево или вправо.

6.6 Советы по резке

Резка шпонированной ДСП: используйте тонкое пильное полотно.

Поместите основание на поверхность заготовки.

Начните резку с небольшим усилием.

Вырезание отверстий: если отверстие заранее не просверлено, данная операция возможна только для ДСП и дерева. Крепко прижмите основание лобзика к поверхности и начните медленно перемещать инструмент в направлении резки.

6.7 Удаление пыли

Лобзик оснащен разъемом для пылеулавливания. К этому разъему на задней стороне лобзика можно подключить пылесос. Если требуется специальный адаптер, обратитесь к производителю пылесоса.

7. ТЕХНИЧЕСКИЕ ХАРАКТЕРИСТИКИ

Номинальное напряжение	230–240 В перем. тока, 50 Гц
Потребляемая мощность	600 Вт
Скорость вращения без нагрузки	3000 об/мин

8. ИНФОРМАЦИЯ ОБ УРОВНЕ ШУМА

Далее приведены показатели уровня шума, измеренные в соответствии с применимыми стандартами.

Уровень звукового давления L_pA 91,5 дБ (A) $K=3$ дБ (A)

Уровень звуковой мощности L_{wA} 102,5 дБ (A) $K=3$ дБ (A)

ВНИМАНИЕ! Используйте средства защиты органов слуха, если звуковое давление превышает 85 дБ (A).

Уровень вибрации

Резка досок $a_{h,B}=9,519 \text{ м/с}^2$ $K=1,5 \text{ м/с}^2$

Резка металлических листов $a_{h,M}=8,293 \text{ м/с}^2$ $K=1,5 \text{ м/с}^2$

9. ОКРУЖАЮЩАЯ СРЕДА

- Если после длительного использования инструмент нуждается в замене, не выбрасывайте его вместе с бытовым мусором. Его следует утилизировать безопасным для окружающей среды способом.
- Неисправные электрические устройства нельзя выбрасывать вместе с бытовым мусором. Сдавайте их на переработку там, где это доступно. Информацию о переработке можно получить в местных органах власти или у торгового представителя.

ВНИМАНИЕ! Данное устройство маркировано символом, указывающим на утилизацию электрических и электронных отходов. Это означает, что данное устройство нельзя выбрасывать вместе с бытовыми отходами. Его необходимо сдать на утилизацию в пункт сбора отходов в соответствии с европейской



ктивной об утилизации электрического и электронного оборудования (WEEE). Для получения рекомендаций по утилизации обратитесь в местные органы власти или в магазин. Затем устройство переработано или ликвидировано в целях снижения влияния на окружающую среду.

рическое и электронное оборудование представляет потенциальную опасность для окружающей среды и здоровья людей из-за наличия опасных веществ.

10. ОЧИСТКА И ОБСЛУЖИВАНИЕ

- Этот инструмент не требует никакого специального обслуживания. Регулярно очищайте вентиляционные отверстия от грязи с помощью сухой ткани. Не допускайте попадания жидкости внутрь инструмента. Не используйте для очистки устройства бытовую химию, например скипидар или пятновыводители.
- Если угольные щетки необходимо заменить, это должен сделать квалифицированный специалист по ремонту (всегда заменяйте две щетки одновременно).
- Если кабель питания поврежден, то во избежание поражения электрическим током его должен заменить изготовитель, его технический представитель или другой квалифицированный специалист.

11. ГАРАНТИЯ

1. Продукция разработана в соответствии с высшими стандартами качества для бытовых инструментов. Мы предоставляем на свои продукты 24-месячную гарантию со дня приобретения. Эта гарантия распространяется на все дефекты материалов и производства, которые могут возникнуть. Никакие другие претензии любого вида, прямые или косвенные, относящиеся к людям или материалам, не могут быть удовлетворены.

2. В случае возникновения проблемы или обнаружения дефекта необходимо прежде всего обратиться к дилеру. В большинстве случаев дилер может решить проблему или устранить дефект.

3. Ремонт или замена деталей не продлевают изначальный срок гарантии.

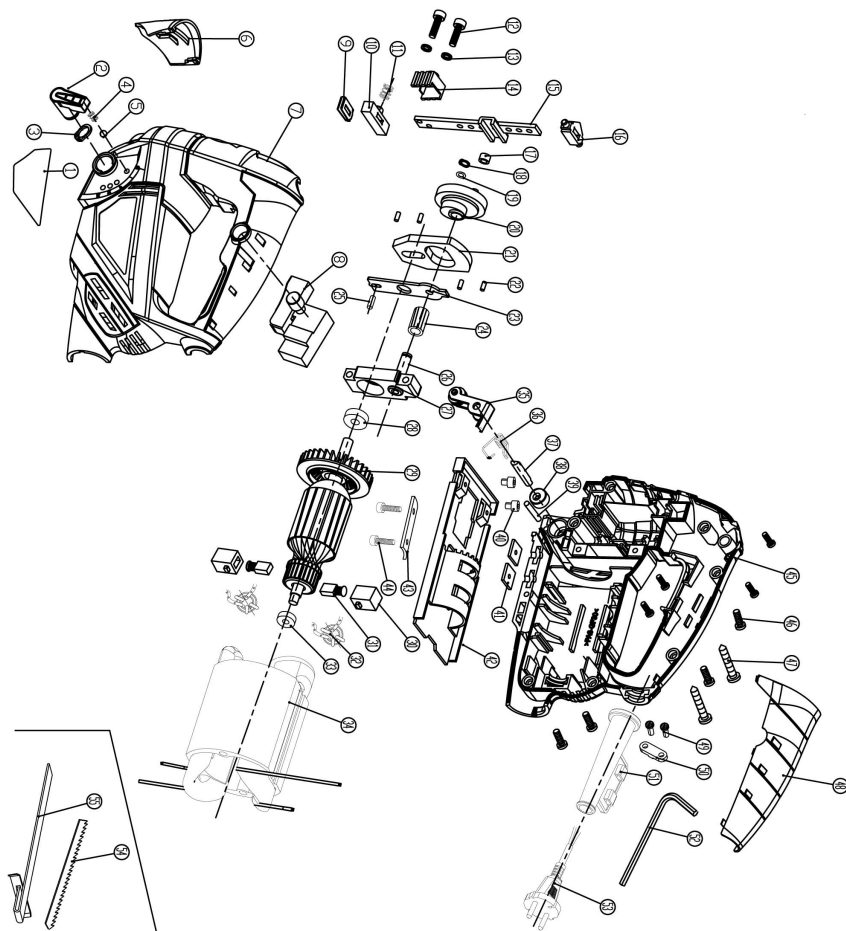
4. Гарантия не распространяется на дефекты, возникшие вследствие износа или неправильного обращения.

Кроме прочего, это касается неисправностей, связанных с износом выключателей, защитных цепей и двигателей.

5. Претензия в рамках гарантийных обязательств может быть принята только при следующих условиях.

- Имеется подтверждение даты покупки в виде чека.
- Никакой ремонт и (или) замена частей устройства не проводились третьими лицами.
- Инструмент использовался должным образом (не перегружался и на него не устанавливались комплектующие сторонних производителей).
- Нет следов повреждений вследствие внешних воздействий, таких как песок или камни.
- Нет следов повреждений вследствие несоблюдения инструкций по технике безопасности и правил использования.

6. Условия гарантийного обслуживания применяются вместе с нашими правилами продажи и поставки.
7. Неисправные инструменты, подлежащие возврату компании-производителю через дилера, принимаются при условии надлежащей упаковки изделия. Если покупатель возвращает товары непосредственно в нашу компанию, мы сможем выполнить обслуживание таких товаров только при условии, что покупатель оплачивает расходы на транспортировку.
8. Компания-производитель не принимает продукцию, не упакованную должным образом.



N° desérie / N.o de serie / N.o de série / N. di serie / Αρ. σειράς /
Nr seryjny / Серийный номер / Серійний № / Nr. de serie /
Serial No.: 2029430115081801268130
Сериялық номері: 2029430115081801268130

* Garantie 2 ans / 2 años de garantía / Garantia de 2 anos / Garanzia
2 Anni / Εγγύηση 2 ετών / 2 lata gwarancji / 2 жылдық кепілдік
Гарантия 2 года / Гарантія 2 років / Garanție 2 ani / 2-year guarantee



- FR** ADEO Services - 135 Rue Sadi Carnot - CS 00001
59790 RONCHIN - France
- KZ** ЛЕРУА МЕРПЕН ВОСТОК АҚБ, 140031, Москва облысы,
Мытищинің ауданы, Мытищи қаласы, Осташковское шоссе-1,
РЕСЕЙ
- RU** ООО ЛЕРУА МЕРПЕН ВОСТОК, 141031, Московская область,
Мытищинский район, г. Мытищи, Осташковское шоссе,
д.1, РОССИЯ
- UA** ТОВ «Леруа Мерлен Україна»,
вул. Полярна 17а, м. Київ 04201, Україна

Made in P.R.C. 2018